

CONDICIONES TÉCNICAS

1 OBJETO

Antel llama a licitación para el suministro, montaje, transporte y localización en todo el país, de tableros de distribución alterna y tableros para Radio Base en 230 VAC y 400 VAC, 50 Hz, ICC = 10kA, de acuerdo a las especificaciones del presente documento.

2 ALCANCE

La empresa deberá suministrar todos los elementos y accesorios, (incluso los que no estén especificados en este pliego), que sean necesarios para el correcto funcionamiento y montaje de los equipos.

Los mismos serán nuevos, de fabricación reciente, de modelos no discontinuados y de primera calidad, tanto en lo que se refiere a la materia prima utilizada para su construcción, como al diseño y la técnica de fabricación. Asimismo, todos los componentes indicados precedentemente deberán ser del mismo fabricante y estar aprobados por UTE y URSEA.

Para acreditar dichos requisitos deberá incluir en la oferta la declaración jurada que luce como Anexo III del presente documento.

Todos los servicios y/o trabajos que se requieran, deberán efectuarse de acuerdo a lo establecido en el Reglamento de Baja Tensión de UTE, Norma de Instalaciones de UTE y Norma de Materiales de UTE y las reglas generales del buen arte, así como a las recomendaciones y consideraciones que le sean planteadas por los técnicos de la Administración que actuarán en la ejecución de la contratación.

El adjudicatario deberá trasladar los suministros al sitio que Antel determine y brindar los servicios y realizar trabajos objeto de la presente contratación, en los departamentos que se detallan a continuación, de acuerdo a los requerimientos de Antel:

REGION A: Montevideo, Canelones y San José.

REGION B: Soriano, Colonia, Durazno, Florida, Flores, Lavalleja, Maldonado y Rocha.

REGION C: Paysandú, Río Negro, Tacuarembó, Cerro Largo y Treinta y Tres.

REGION D: Artigas, Salto, Rivera.

3 REQUISITOS SOLICITADOS

3.1 ANTECEDENTES

El oferente deberá contar con una antigüedad mínima en plaza en el rubro instalaciones eléctricas de 3 años previos a la fecha de apertura.

Asimismo deberá contar con experiencia en el período febrero 2021 – febrero 2024 en al menos 10 montajes de tableros generales para una potencia superior a 250kW.

Para acreditar estos requisitos se deberá incluir en la oferta, la declaración jurada que luce como Anexo III del presente pliego.

3.2 CERTIFICACIÓN UTE

El oferente deberá presentar en la oferta copia de certificado acreditando ser una empresa instaladora registrada en UTE,.

En caso de su no presentación, durante el estudio de las ofertas Antel podrá solicitar copia del certificado de habilitación otorgando un plazo para ello. En caso de su no presentación en el plazo estipulado, se descalificará la oferta.

Asimismo se descalificará la oferta, en caso que la empresa no sea una empresa instaladora.

3.3 REPRESENTANTE TÉCNICO

El adjudicatario deberá contar durante toda la vigencia de la contratación, con un representante técnico que actuará en todas las oportunidades que Antel lo requiera, para responder sobre cualquier aspecto técnico de la oferta, coordinar los detalles de las entregas, atender eventuales reclamos en garantía y cualquier aspecto relacionado con la contratación.

Dicho representante técnico deberá poseer título de Ingeniero Electricista, emitido por la Universidad de la República o su equivalente expedido por instituciones privadas reconocidas por el Ministerio de Educación y Cultura. No obstante, en caso de presentar un representante técnico con título expedido en el extranjero, el mismo deberá ser equivalente al solicitado y estar revalidado en Uruguay.

Asimismo, deberá estar registrado en UTE con la clasificación mínima en categoría A.

En el plazo de 15 días desde la notificación de adjudicación, la empresa deberá presentar los datos del representante técnico respectivo, fotocopia autenticada por escribano público del correspondiente título y del certificado emitido por UTE en donde conste la clasificación.

En caso que la actuación del representante técnico no sea satisfactoria a criterio de la Administración, Antel podrá exigir sin costo adicional la sustitución del interlocutor técnico, que reúna los mismos requisitos establecidos, sin que ello genere derecho a reclamo alguno por parte del adjudicatario.

Asimismo, si el representante técnico fuera reemplazado, el adjudicatario deberá presentar la documentación del sustituto, en un plazo máximo de 10 días corridos desde la solicitud, pudiendo Antel aceptarlo o no.

4 DESCRIPCIÓN DE LOS SUMINISTROS Y SERVICIOS SOLICITADOS

4.1 TABLEROS DE DISTRIBUCIÓN ALTERNA

4.1.1. Especificaciones Técnicas generales

El montaje de partes, los materiales y el cableado de interconexión de potencia del suministro a instalar deberá realizarse en un todo de acuerdo a las Normas IEC, en particular la 60439-1 vigente a la fecha de entrega.

Los tableros serán de hasta 1000kW. Los mismos deberán ser de alta calidad y cumplirán las reglas del buen arte. Se exigirá armado y terminaciones muy prolijas.

Los tableros estarán compuestos por armarios y gabinetes, los cuales se detallan a continuación.

Antel se reserva el derecho de solicitar los suministros por separado o armados (montaje de partes). Se deberá de cotizar de acuerdo a lo indicado en la planilla de cotización (Anexo I).

4.1.2. Armarios

Tendrán las siguientes características mínimas:

- Tensión de aislamiento: 1000V.
- Corriente de corta duración: 50 kAef 1 seg.
- Frecuencia: 50 Hz.
- Grado de protección: IP31.
- Serán construidos sobre un bastidor de estructura de chapa soldada calibre 14. Los paneles laterales y traseros serán construidos en chapa calibre 16.
- Tendrá puertas para acceso frontal construidas en chapa calibre 16 y panel transparente.
- Contará con frente muerto constituido por paneles de chapa.
- El ingreso de cables al interruptor general será por la parte superior del módulo. Deberá tener un máximo de 15 derivaciones para tableros derivados.
- Tendrá porta rótulos de acrílico en el frente muerto junto a cada interruptor.
- Todos los elementos, borneras y cables serán identificados con rótulos indelebles. La distribución principal será realizada en barras de cobre, montadas en aisladores portabarra construidos en resina epoxi.
- Se evitará que los cables o barras que ingresen al tablero transmitan esfuerzos a los terminales de los interruptores.
- El acabado de la chapa será realizado de la siguiente manera: desengrasado químico, fosfatizado y aplicación de pintura en polvo epoxi mediante sistema electrostático, de color gris (RAL 7032), con un espesor mínimo de 70um.
- La puerta contará con malla de cobre que dé continuidad eléctrica a la misma con respecto al gabinete.
- Las puertas contarán con sistema de cierre de tres puntos.
- El armario será ubicado sobre un zócalo construido en chapa de hierro calibre 12. Dispondrá de bandejas removibles y ajustables donde serán fijados los equipos eléctricos.
- Todos los accesorios de fijación, arandelas, tornillos, ángulos, etc. deberán ser cadmiados o galvanizados electrostáticamente.
- En su parte inferior contará con una barra de cobre pintada de color verde-amarillo para el conexionado de las distintas líneas de tierra (dimensiones mínimas: 200mmx50mmx5mm), la cual tendrá tantas perforaciones como salidas tenga el tablero, considerando además un crecimiento del 25%.
- Se deberá prever un espacio físico en los armarios para una ampliación de un 25% en interruptores.
- Para el montaje de partes de los interruptores se usarán bandejas, sujetas a la estructura mediante perfiles "C", piezas de acople, bulonería y tuercas trapezoidales. Todos estos accesorios tendrán tratamiento de cadmiado.
- Las bandejas serán de chapa No.10, y se le harán agujeros roscados para los tornillos de sujeción de los interruptores. No se deberán usar tuercas retirables.
- Se usarán los calados de la estructura de los armarios, exclusivamente para sujetar las piezas de soporte de las bandejas mediante tornillos, tuercas y arandelas de presión. No se deberá perforar ni soldar sobre los armarios para el afijado de elementos.
- En las filas de interruptores incompletas se instalará una bandeja que abarque todo el ancho útil de los armarios.
- En caso de uniones de chapa pintada y chapa no pintada la continuidad eléctrica se realizará a través de tornillos con arandelas de contacto dentadas (a ambos lados) que desgarran la pintura hasta conectar eléctricamente las paredes y asegurar la equipotencialidad.
- Deberán disponer de luminaria Led en su interior.
- Deberán disponer de un mimicó que sea representativo de la distribución interna del mismo.
- En la parte superior se colocarán dos cáncamos de izaje diagonalmente opuestos.
- Todos los armarios deberán disponer de zócalo de 15cm.

En las tapas traseras se colocarán dos filtros de aire (ventilación no forzada y dimensión aproximada: 25x25cm), los cuales deberán ser de primera línea (partículas gruesas) y contarán con soporte porta filtro y tapa exterior tipo rejilla/celosía. Su grado de protección deberá ser IP54 y nivel de ruido de 45dB.

Se deberá cotizar suministro y montaje de los siguientes ítems:

- 4.1.2.1. Armario de medidas: ancho 400mm., prof. 800mm., altura 2000mm.
- 4.1.2.2. Armario de medidas: ancho 600mm., prof. 800mm., altura 2000mm.
- 4.1.2.3. Armario de medidas: ancho 800mm., prof. 800mm., altura 2000mm.

Asimismo, se deberán cotizar los componentes de los armarios, indicados en el numeral 4.1.5. del presente documento.

4.1.3. Gabinetes de Chapa

Tendrán las siguientes características mínimas:

- Serán para montaje mural.
- Grado de protección IP-65.
- Resistencia Mecánica IK10.
- Puerta y cuerpo fabricado en chapa de acero en calibre 14, platina de montaje en chapa de acero galvanizado, riel DIN de acero galvanizado.
- Pintados interior y exteriormente con resina de epoxi-poliéster color gris claro RAL 7032 texturizado.
- Conexión a tierra entre caja y puerta por medio de cinta estañada de cobre en 4mm².
- Cartel en acrílico de 25mm de altura con el texto que será indicado por los técnicos de la Administración en la orden de requerimiento, remachado.
- Dispondrán de elemento calefactor de 200W con termostato regulable para evitar la condensación por humedad, el cual debe trabajar en 220 Vca.

Se deberá cotizar suministro y montaje de los siguientes ítems:

- 4.1.3.1.** Gabinete de chapa de 500mm x 400mm x 250mm.
- 4.1.3.2.** Gabinete de chapa de 600mm x 400mm x 250mm.
- 4.1.3.3.** Gabinete de chapa de 800mm x 600mm x 250mm.

Asimismo, se deberán cotizar los componentes de los armarios, indicados en el numeral 4.1.5. del presente documento.

4.1.4 Gabinetes de Plástico

Tendrán las siguientes características mínimas:

- Serán para montaje mural.
- Cuerpo en Polipropileno reforzado con retardador de llama.
- Tapa en Polipropileno reforzado con retardador de llama.
- Doble Aislación.
- Protección UV.
- Grado de protección IP-65.
- Resistencia Mecánica IK10.
- Riel DIN de acero galvanizado.
- Cartel en acrílico de 25mm de altura con el texto que será indicado por los técnicos de la Administración en la orden de requerimiento, remachado.

Se deberá cotizar suministro y montaje de los siguientes ítems:

4.1.4.1. Gabinete de plástico de 8 módulos.

4.1.4.2. Gabinete de plástico de 16 módulos.

4.1.4.3. Gabinete de plástico de 24 módulos.

4.1.4.4. Gabinete de plástico de 36 módulos.

4.1.4.5. Gabinete de plástico de 54 módulos.

4.1.4.6. Gabinete de plástico de 92 módulos.

Asimismo, se deberán cotizar los componentes de los armarios, indicados en el numeral 4.1.5 del presente documento.

4.1.5. Componentes de Armarios y gabinetes

Se deberá cotizar suministro y montaje de los siguientes componentes de armarios y gabinetes. La cotización incluirá el cableado y accesorios dentro de los mismos.

4.1.5.1. Barras de Cobre y Riel Din

4.1.5.1.1. Barra de cobre electrolítico macizo de 30x5mm.

4.1.5.1.2. Barra de cobre electrolítico macizo de 50x5mm.

4.1.5.1.3. Barra de cobre electrolítico macizo de 80x5mm.

4.1.5.1.4. Barra de cobre electrolítico macizo de 30x10mm.

4.1.5.1.5. Barra de cobre electrolítico macizo de 50x10mm.

4.1.5.1.6. Barra de cobre electrolítico macizo de 100x10mm.

4.1.5.1.7. Barra de cobre electrolítico flexible de 30x5mm.

4.1.5.1.8. Barra de cobre electrolítico flexible de 50x5mm.

4.1.5.1.9. Barra de cobre electrolítico flexible de 80x5mm.

4.1.5.1.10. Barra de cobre electrolítico flexible de 30x10mm.

4.1.5.1.11. Barra de cobre electrolítico flexible de 50x10mm.

4.1.5.1.12. Barra de cobre electrolítico flexible de 100x10mm.

4.1.5.1.13. Riel de 35mm (según norma DIN 46277).

4.1.5.1.14. Barra de tierra de cobre de 300x50x5mm.

4.1.5.1.15. Barra de tierra de cobre de 300x50x10mm.

4.1.5.2. Peine de Distribución

4.1.5.2.1. Peine de Distribución Monofásico de 63A.

4.1.5.2.2. Peine de Distribución Trifásico de 63A.

- 4.1.5.2.3. Peine de Distribución Tetrapolar de 63A.
- 4.1.5.2.4. Peine de Distribución Tetrapolar Equilibrado de 63A.
- 4.1.5.2.5. Peine de Distribución Monofásico de 100A.
- 4.1.5.2.6. Peine de Distribución Trifásico de 100A.
- 4.1.5.2.7. Peine de Distribución Tetrapolar de 100A.
- 4.1.5.2.8. Peine de Distribución Tetrapolar Equilibrado de 100A.

4.1.5.3. Borna Vikings

- 4.1.5.3.1. Borna Viking de tierra de 6mm.
- 4.1.5.3.2. Borna Viking de tierra de 10mm.
- 4.1.5.3.3. Borna Viking de tierra de 16mm.
- 4.1.5.3.4. Borna Viking de tierra de 35mm.
- 4.1.5.3.5. Borna Viking de tierra de 50mm.

4.1.5.4. Repartidor modular Bipolar y Tetrapolar

El poder de corte del repartidor modular deberá ser entre 12kA a 30kA

- 4.1.5.4.1. Repartidor modular de 100A Bipolar.
- 4.1.5.4.2. Repartidor modular de 125A Bipolar.
- 4.1.5.4.3. Repartidor modular de 160A Bipolar.
- 4.1.5.4.4. Repartidor modular de 100A Tetrapolar.
- 4.1.5.4.5. Repartidor modular de 125A Tetrapolar.
- 4.1.5.4.6. Repartidor modular de 160A Tetrapolar.

4.1.5.5. Interruptores de riel din

Los interruptores de riel de 35 mm (según norma DIN 46277), serán fabricados bajo la Norma Internacional IEC898 y curva tipo c bajo la norma anteriormente mencionada, cumplirán además con la propiedad de la Aptitud de Seccionamiento indicada en la Norma Internacional IEC 947-2.

Los interruptores deberán tener un poder de corte $I_{cn} = 10kA$ en 400Vac acordes a las normas internacionales IEC 60947-2.

- 4.1.5.5.1. Interruptor de riel din bipolar de 10A.
- 4.1.5.5.2. Interruptor de riel din bipolar de 16A.
- 4.1.5.5.3. Interruptor de riel din bipolar de 25A.

- 4.1.5.5.4. Interruptor de riel din bipolar de 32A.
- 4.1.5.5.5. Interruptor de riel din bipolar de 40A.
- 4.1.5.5.6. Interruptor de riel din bipolar de 50A.
- 4.1.5.5.7. Interruptor de riel din bipolar de 63A.
- 4.1.5.5.8. Interruptor de riel din trifásico de 10A.
- 4.1.5.5.9. Interruptor de riel din trifásico de 16A.
- 4.1.5.5.10. Interruptor de riel din trifásico de 25A.
- 4.1.5.5.11. Interruptor de riel din trifásico de 32A.
- 4.1.5.5.12. Interruptor de riel din trifásico de 40A.
- 4.1.5.5.13. Interruptor de riel din trifásico de 50A.
- 4.1.5.5.14. Interruptor de riel din trifásico de 63A.
- 4.1.5.5.15. Interruptor de riel din trifásico de 80A.
- 4.1.5.5.16. Interruptor de riel din tetrapolar de 10A.
- 4.1.5.5.17. Interruptor de riel din tetrapolar de 16A.
- 4.1.5.5.18. Interruptor de riel din tetrapolar de 25A.
- 4.1.5.5.19. Interruptor de riel din tetrapolar de 32A.
- 4.1.5.5.20. Interruptor de riel din tetrapolar de 40A.
- 4.1.5.5.21. Interruptor de riel din tetrapolar de 50A.
- 4.1.5.5.22. Interruptor de riel din tetrapolar de 63A.
- 4.1.5.5.23. Interruptor de riel din tetrapolar de 80A.

4.1.5.6. Interruptores de caja moldeada

Los interruptores en caja moldeada serán regulables como mínimo hasta 70% de la nominal, excepto los interruptores con relé electrónico que serán regulables como mínimo hasta el 40% de la nominal.

Los siguientes interruptores tendrán un poder de corte mínimo de $I_{cn}=25kA$ acordes a las normas internacionales IEC 60947-2.

- 4.1.5.6.1. Interruptor de caja moldeada tetrapolar regulable de 100A con relé electrónico.
- 4.1.5.6.2. Interruptor de caja moldeada tetrapolar regulable de 125A con relé electrónico.
- 4.1.5.6.3. Interruptor de caja moldeada tetrapolar regulable de 160A con relé electrónico.
- 4.1.5.6.4. Interruptor de caja moldeada tetrapolar regulable de 250A con relé electrónico, en gabinete o armario (incluye cableado y accesorios dentro de los mismos).
- 4.1.5.6.5. Interruptor de caja moldeada tetrapolar regulable de 320A con relé electrónico.

- 4.1.5.6.6. Interruptor de caja moldeada tetrapolar regulable de 400A con relé electrónico.
- 4.1.5.6.7. Interruptor de caja moldeada tetrapolar regulable de 100A con relé diferencial.
- 4.1.5.6.8. Interruptor de caja moldeada tetrapolar regulable de 125A con relé diferencial.
- 4.1.5.6.9. Interruptor de caja moldeada tetrapolar regulable de 160A con relé diferencial.
- 4.1.5.6.10. Interruptor de caja moldeada tetrapolar regulable de 250A con relé diferencial.
- 4.1.5.6.11. Interruptor de caja moldeada tetrapolar regulable de 320A con relé diferencial.
- 4.1.5.6.12. Interruptor de caja moldeada tetrapolar regulable de 400A con relé diferencial.

Los siguientes interruptores deben tener un poder de corte de $I_{cn}=36\text{kA}$ acordes a las normas internacionales IEC 60947-2.

- 4.1.5.6.13. Interruptor de caja moldeada tetrapolar regulable de 630A con relé electrónico.
- 4.1.5.6.14. Interruptor de caja moldeada tetrapolar regulable de 800A con relé electrónico.
- 4.1.5.6.15. Interruptor de caja moldeada tetrapolar regulable de 630A con relé diferencial.
- 4.1.5.6.16. Interruptor de caja moldeada tetrapolar regulable de 800A con relé diferencial.

Los siguientes interruptores deben tener un poder de corte de $I_{cn}=50\text{kA}$ acordes a las normas internacionales IEC 60947-2.

- 4.1.5.6.17. Interruptor de caja moldeada tetrapolar regulable de 1000A con relé electrónico.
- 4.1.5.6.18. Interruptor de caja moldeada tetrapolar regulable de 1250A con relé electrónico.
- 4.1.5.6.19. Interruptor de caja moldeada tetrapolar regulable de 1600A con relé electrónico.
- 4.1.5.6.20. Interruptor de caja moldeada tetrapolar regulable de 1000A con relé diferencial.
- 4.1.5.6.21. Interruptor de caja moldeada tetrapolar regulable de 1250A con relé diferencial.
- 4.1.5.6.22. Interruptor de caja moldeada tetrapolar regulable de 1600A con relé diferencial.

4.1.5.7. Interruptores Automáticos

Los interruptores deben tener un poder de corte hasta $I_{cn}=36\text{kA}$ acordes a las normas internacionales IEC 60947-2.

- 4.1.5.7.1. Interruptor automático tetrapolar regulable de 800A con relé electrónico y mando motor.
- 4.1.5.7.2. Interruptor automático tetrapolar regulable de 1000A con relé electrónico y mando motor.
- 4.1.5.7.3. Interruptor automático tetrapolar regulable de 1250A con relé electrónico y mando motor.
- 4.1.5.7.4. Interruptor automático tetrapolar regulable de 1600A con relé electrónico y mando motor.

4.1.5.8. Mando Motor

- 4.1.5.8.1. Mando motor de interruptor de caja moldeada tetrapolar regulable de 320A.
- 4.1.5.8.2. Mando motor de interruptor de caja moldeada tetrapolar regulable de 400A.
- 4.1.5.8.3. Mando motor de interruptor de caja moldeada tetrapolar regulable de 630A.

4.1.5.9. Bloque por Candado

- 4.1.5.9.1. Bloque por candado para interruptor de caja moldeada tetrapolar regulable de 250A.
- 4.1.5.9.2. Bloque por candado para interruptor de caja moldeada tetrapolar regulable de 320A.
- 4.1.5.9.3. Bloque por candado para interruptor de caja moldeada tetrapolar regulable de 400A.
- 4.1.5.9.4. Bloque por candado para interruptor de caja moldeada tetrapolar regulable de 630A.
- 4.1.5.9.5. Bloque por candado para interruptor de caja moldeada tetrapolar regulable de 800A.
- 4.1.5.9.6. Bloque por candado para interruptor de caja moldeada tetrapolar regulable de 1000A.
- 4.1.5.9.7. Bloque por candado para interruptor de caja moldeada tetrapolar regulable de 1250A.
- 4.1.5.9.8. Bloque por candado para interruptor de caja moldeada tetrapolar regulable de 1600A.

4.1.5.10. Enclavamiento Mecánico

- 4.1.5.10.1. Enclavamiento mecánico para interruptor de caja moldeada tetrapolar regulable de 630A.
- 4.1.5.10.2. Enclavamiento mecánico para interruptor de caja moldeada tetrapolar regulable de 800A.
- 4.1.5.10.3. Enclavamiento mecánico para interruptor de caja moldeada tetrapolar regulable de 1000A.
- 4.1.5.10.4. Enclavamiento mecánico para interruptor de caja moldeada tetrapolar regulable de 1250A.
- 4.1.5.10.5. Enclavamiento mecánico para interruptor de caja moldeada tetrapolar regulable de 1600A.

4.1.5.11. Interruptores Diferenciales

- 4.1.5.11.1. Interruptor diferencial monofásico de 25A, sensibilidad 30mA.
- 4.1.5.11.2. Interruptor diferencial monofásico de 40A, sensibilidad 30mA.
- 4.1.5.11.3. Interruptor diferencial monofásico de 63A, sensibilidad 300mA, superinmunizado o con temporización.
- 4.1.5.11.4. Interruptor diferencial tetrapolar de 25A, sensibilidad 30mA.
- 4.1.5.11.5. Interruptor diferencial tetrapolar de 40A, sensibilidad 30mA.
- 4.1.5.11.6. Interruptor diferencial tetrapolar de 63A, sensibilidad 300mA, superinmunizado o con temporización.

4.1.5.11.7. Interruptor diferencial tetrapolar de 80A, sensibilidad 300mA, superinmunizado o con temporización.

4.1.5.11.8. Interruptor diferencial tetrapolar de 100A, sensibilidad 300mA, superinmunizado o con temporización.

4.1.5.12. Descargadores de sobretensión

Deberán cumplir con la normativa IEC 61643-11.

Serán aptos para instalar en rieles DIN de 35 mm.

Estarán homologados por alguna de las siguientes instituciones de certificación con reconocimiento internacional: KEMA, UL, VDE, ÖVE.

Los descargadores serán aptos para instalación en 230 VAC – 50 Hz compactos.

Contarán con indicador de estado en la parte frontal de cada dispositivo.

Para la conexión de los descargadores se evitarán curvas de cableados menores a 90° y radios menores de 15 cm.

Se deberá considerar también la protección de los descargadores la cual deberá ser la indicada por el fabricante de la misma marca que los descargadores. Su costo estará incluido en el precio del descargador.

4.1.5.12.1. Descargador de sobretensión Clase 1. Cumplirán con los siguientes parámetros mínimos:

- $U_c \leq 275 \text{ V}$
- $U_p \leq 4 \text{ kV}$
- $t_A \leq 100 \text{ ns}$
- $I_{imp} \geq 60 \text{ kA (10/350 ms)}$
- $I_{leak} \leq 3 \text{ mA @ } U_n$

4.1.5.12.2. Descargador de sobretensión Clase 2. Cumplirán con los siguientes parámetros mínimos::

- $U_c \leq 275 \text{ V}$
- $U_p \leq 1.5 \text{ kV}$
- $t_A \leq 25 \text{ ns}$
- $I_{max} \geq 40 \text{ kA (8/20 ms)}$
- $I_{leak} \leq 3 \text{ mA @ } U_n$

4.1.5.13. Relé de control de fase multifunción

Deberán cumplir con las normativas IEC/EN 60255-27, IEC/EN 61000-6-2 y IEC/EN 61000-6-3

Los relés de control deberán tener la siguientes características mínimas:

- Sensibilidad de sobretensión y subtensión.
- Sensibilidad de fase: supervisar la secuencia de fases, la pérdida de una o más fases, el nivel de desequilibrio, el nivel de tensión entre fases o entre fases y neutro.
- Rango de detección de tensión: 194 a 528 VAC.
- Tensión de alimentación: 220 a 480 VAC.

4.1.5.14. Relé Diferencial

Los relés diferenciales cumplirán con la norma **IEC 62.020**.

Deberán contar entre sus funciones básicas mínimas con: Regulación de la corriente de intervención diferencial (sensibilidad $I_n[A]$), regulación del tiempo de intervención ($t[s]$), función de pre-alarma donde un contacto conmutará en caso de que se produzca una avería diferencial y Autoreset.

4.1.5.15. Dispositivo de Conmutación Automática

El dispositivo de conmutación automática cumplirá con las normas **IEC 50.178 y IEC 62.103**.

Deberá supervisar las líneas de alimentación y analizar las fases, desequilibrios de frecuencia y pérdidas de fase, permitir seleccionar la línea prioritaria, controlar un tercer interruptor automático, integrar el dispositivo en un sistema de supervisión con comunicación Modbus, leer e introducir los parámetros y visualizar mediciones y alarmas por medio de una pantalla gráfica.

4.1.5.16. Analizador de Red

Cumplirá con las normas IEC 60688, IEC 61326-1, IEC 62053-21, IEC 62053-23 y IEC 62053-3.

El analizador de red contará como mínimo con funciones de análisis avanzado que permita la medida TRMS efectiva y el análisis en tiempo real de los parámetros eléctricos en redes trifásicas con o sin neutro o monofásicas: tensión, corriente, frecuencia, factor de potencia, potencia activa y reactiva, energía activa y reactiva. Deberá alcanzar una precisión de 0,5% en tensión y corriente, 1% en factor de potencia y 1% en potencia y energía.

Deberá poder transmitir toda la información recogida a ubicaciones remotas mediante las interfaces de comunicación RS485 o RJ45, con el soporte de los protocolos Modbus RTU, Profibus DP y Modbus TCP/IP.

4.2 TABLEROS PARA RADIO BASE EN 230VAC Y 400VAC

Los esquemas para los tableros para radio base se encuentran en el Anexo II del presente pliego de condiciones.

Estos tableros servirán para instalaciones en 230 VAC y 400 VAC, 50 Hz, $I_{cc}=10$ kA.

Para este tipo de tablero, Antel solicitará el suministro completo armado (con todos los componentes incluidos). El precio del armado (montaje) estará incluido en el precio de los suministros. Se deberá cotizar de acuerdo a lo solicitado en la planilla de cotización (Anexo I).

4.2.1. Características básicas

Deberán cumplir con las Normas IEC, en particular la 60439-2, y reglamento de UTE, vigentes a la fecha de entrega.

Los gabinetes que los componen irán debidamente equipados para soportar con seguridad los materiales eléctricos y estarán prontos para amurar.

En el caso de los cables, estos se conectarán a las partes involucradas mediante terminales de compresión adecuados. Se utilizarán conductores de color negro para los cables de energía y verde-amarillo para el de Tierra.

Se interconectarán los interruptores por medio de peines de cobre aislados.

Contarán con una Bornera de Tierra con capacidad suficiente para cada uno de los clientes a conectar, además de la tierra de los descargadores de sobretensiones.

Para la conexión de descargadores de sobretensión se evitarán curvas de cableados menores a 90° y radios menores de 15 cm.

Todos los interruptores deberán ser de una única marca y deberán contar con acrílicos para futuro etiquetado de los mismos

Cada tablero estará compuesto por:

4.2.1.1. Tablero Trifásico 230 VAC

	Cantidad.
Gabinete	1
Interruptor 80A 3P Icn=10kA con 2 contactos Normal Abierto	1
Interruptor Diferencial 4P 80A 300mA Super inmunizado	1
Piloto LED para 230 V	1
Fusible para piloto LED	3
Porta Fusible Seccionable	3
Relé de control de fase multifunción	1
Descargador de ST In=20kA 275 V	3
Interruptor 63A 3P 10kA	1
Interruptor 40A 3P 10kA	1
Interruptor 32A 3P 10kA	1
Interruptor 63A 2P 10kA	1
Interruptor 40A 2P 10kA	3
Interruptor 32A 2P 10kA	1
Interruptor 16A 2P 10kA	2
Interruptor 10A 2P 10kA	1
Interruptor Diferencial 25A 2P 30mA	1
TC Schuko riel DIN	1
Borne Viking de Tierra 4mm ²	2
Borne Viking de Tierra 6mm ²	3
Borne Viking de Tierra 10mm ²	2
Borne Viking de Tierra 16mm ²	3
Conector metálico estanco para corrugado metálico 25mm ²	4
Conector metálico estanco para corrugado metálico 32mm ²	2
Conector metálico estanco para corrugado metálico 40mm ²	2
Abrazaderas de 8.5 cms de luz	2

4.2.1.2. Tablero Trifásico con Neutro 400 VAC

	Cantidad.
Gabinete	1
Interruptor 80A 4P Icn=10kA con 2 contactos Normal Abierto	1
Interruptor Diferencial 4P 80A 300mA Super inmunizado	1
Piloto LED para 230 V	3
Fusible para piloto LED	3
Porta Fusible Seccionable	3
Relé de control de fase multifunción	1
Descargador de ST In=20kA 275 V	4

Interruptor 63A 4P 10kA	1
Interruptor 40A 4P 10kA	1
Interruptor 32A 4P 10kA	1
Interruptor 63A 2P 10kA	1
Interruptor 40A 2P 10kA	3
Interruptor 16A 2P 10kA	2
Interruptor 10A 2P 10kA	1
Interruptor Diferencial 25A 2P 30mA	1
TC Schuko para riel DIN	1
Borne Viking de Tierra 4mm ²	2
Borne Viking de Tierra 6mm ²	3
Borne Viking de Tierra 10mm ²	2
Borne Viking de Tierra 16mm ²	3
Conector metálico estanco para corrugado metálico 25mm	4
Conector metálico estanco para corrugado metálico 32mm	2
Conector metálico estanco para corrugado metálico 40mm ²	2
Abrazaderas de 8.5 cms de luz	2

4.2.1.3. Tablero Monofasico 230 VAC

	Cantidad.
Gabinete	1
Interruptor 63A 2P Icn=10kA con 2 contactos Normal Abierto	1
Interruptor Diferencial 2P 63A 300mA Super inmunizado	1
Piloto LED para 230 V	3
Fusible para piloto LED	3
Porta Fusible Seccionable	3
Relé de control de fase multifunción	1
Descargador de ST In=20kA 275 V	2
Interruptor 63A 2P 10kA	2
Interruptor 40A 2P 10kA	3
Interruptor 16A 2P 10kA	2
Interruptor 10A 2P 10kA	1
Interruptor Diferencial 25A 2P 30mA	1
TC Schuko para riel DIN	1
Borne Viking de Tierra 4mm ²	3
Borne Viking de Tierra 6mm ²	3
Borne Viking de Tierra 10mm ²	2
Borne Viking de Tierra 16mm ²	2
Conector metálico estanco para corrugado metálico 25mm	4
Conector metálico estanco para corrugado metálico 32mm	2
Conector metálico estanco para corrugado metálico 40mm ²	2
Abrazaderas de 8.5 cms de luz	2

4.2.2. Características técnicas de los principales componentes

a. Interruptores de Baja Tensión

Los interruptores de riel de 35 mm (según norma DIN 46277), serán fabricados bajo la Norma Internacional IEC898 y curva tipo c bajo la norma anteriormente mencionada, cumplirán además con la propiedad de la Aptitud de Seccionamiento indicada en la Norma Internacional IEC 947-2.

Los interruptores deberán tener un poder de corte $I_{cn} = 10\text{kA}$ en 400Vac acordes a las normas internacionales IEC 60947-2.

Como alternativa a los diferenciales “superinmunizados” se podrán suministrar con temporización.

b. Descargadores de Sobretensión.

Cumplirán con la norma IEC 61643-11.

Serán aptos para instalar en rieles DIN de 35 mm.

Estarán homologados por alguna de las siguientes instituciones de certificación con reconocimiento internacional: KEMA, UL, VDE, ÖVE.

Los descargadores serán aptos para instalación en $230\text{ VAC} - 50\text{ Hz}$ compactos.

Contarán con indicador de estado en la parte frontal de cada dispositivo.

Para la conexión de los descargadores se evitarán curvas de cableados menores a 90° y radios menores de 15 cm.

Se deberá considerar también la protección de los descargadores la cual deberá ser la indicada por el fabricante y de la misma marca que los descargadores. Su costo estará incluido en el precio del descargador requerido.

Serán de Clase 2 (según IEC) y cumplirán con los siguientes parámetros mínimos:

- $U_c \leq 275\text{ V}$
- $U_p \leq 1.5\text{ kV}$
- $t_A \leq 25\text{ ns}$
- $I_n = 20\text{ kA}$ (8/20 μs)
- $I_{MAX} \geq 40\text{ kA}$ (8/20 μs)
- $I_{leak} \leq 3\text{ mA @ } U_n$

c. Gabinetes de plásticos

El tablero se instalará en un mástil a la intemperie, en base a lo anterior, el gabinete deberá cumplir como mínimo con las siguientes características:

- Dimensiones máximas: $550 \times 650 \times 180\text{ mm}$ y tamaño suficiente para colocar accesorios y tener mínimo 8 cm en todos los márgenes.
- Clase de protección: IP65, Nivel de resistencia al impacto IK10, Autoextinguibles, Doble aislación, Protección UV.
- Conectores para caño metálico instalados por el lado inferior.
- Previsión de amurado con dos abrazaderas en U galvanizadas.
- Cartel en acrílico de 25 mm de altura “ANTEL”. Remachado.

d. Relé de control de fase multifunción

Tendrá las siguientes características mínimas:

- Sensibilidad de sobretensión y subtensión.
- Sensibilidad de fase: supervisar la secuencia de fases, la pérdida de una o más fases, el nivel de desequilibrio, el nivel de tensión entre fases o entre fases y neutro.
- Rango de detección de tensión: 194 a 528 VAC.
- Tensión de alimentación: 220 a 480 VAC.

5 TRANSPORTE Y LOCALIZACIÓN

Se cotizará el transporte y localización desde el taller de la empresa a las regiones mencionadas en el capítulo 2 del presente pliego, el cual deberá incluir la carga sobre camión, el transporte y descarga de los tableros de distribución alterna armados, compuestos por armario, en el emplazamiento asignado. El resto de los tableros serán retirados por Antel desde el taller del adjudicatario.

Se preverá por el Adjudicatario el ingreso al tercer, segundo, primer piso, planta baja o sub-suelo de sitios de la Administración, por medio de una grúa, polipasto o elevador.

Todos los gastos de transporte al lugar de entrega, embalajes y demás gastos para cumplir con los requerimientos y requisitos del pliego de condiciones de la contratación serán de cargo del adjudicatario.

En caso de producirse algún problema durante el transporte ó descarga y ubicación en sitio, la empresa será la única responsable por los suministros transportados y dañados y deberá sustituirlos a su costo. También la empresa será responsable por cualquier daño provocado a las instalaciones o a terceros.

El rubro transporte incluirá, en cualquiera de las cuatro regiones, el transporte, alojamiento, alimentación, y demás costos necesarios para realizar el mismo.

6 GENERALIDADES

6.1. Información/documentación a presentar por el oferente

6.1.1 Planilla de cotización que luce como Anexo I

6.1.2 Declaración jurada cuyo modelo luce como Anexo III del presente pliego.

6.1.3 Además de la documentación y/o información solicitada en el presente pliego, el oferente deberá presentar documentación técnica completa (marca, modelo y especificaciones) de todos los suministros propuestos.

6.1.4 El oferente deberá presentar junto con la oferta la documentación e información solicitada en el pliego de condiciones y toda otra que considere necesaria para la correcta evaluación de la propuesta.

6.2. Información/documentación a presentar por el adjudicatario

6.2.1 En un plazo máximo de 10 días corridos luego de la notificación de adjudicación la empresa deberá presentar dirección de correo electrónico, a la cual se remitirá Antel para solicitar los suministros y servicios requeridos ó para realizar reclamos durante el período de garantía.

6.2.2 En caso de adjudicación la empresa adjudicataria deberá proporcionar durante la ejecución de la contratación toda aquella documentación o información cuya presentación sea requerida en el pliego de condiciones.

6.3 Con respecto a las declaraciones juradas que se solicitan en el presente pliego, las mismas deberán venir acompañadas por el timbre profesional correspondiente, según lo establecido en el numeral 3.4 del Pliego de Condiciones Generales.

6.4 Antel podrá verificar los datos aportados tanto durante el estudio de las ofertas como durante la ejecución de la contratación. En caso que se detecte falsedad en los mismos se descalificará la oferta

o rescindirá la contratación, lo que corresponda, sin perjuicio de iniciar las acciones legales que correspondan.

7 COTIZACIÓN Y AJUSTE DE PRECIOS

7.1. COTIZACIÓN

Se deberá cotizar de acuerdo a lo solicitado en la planilla de cotización que luce como Anexo I en el presente pliego.

Los suministros y servicios se cotizarán en pesos uruguayos, en modalidad plaza y se ajustaran según las fórmulas paramétricas establecidas en el numeral 7.2.

La cotización deberá hacerse con el detalle de precios unitarios y el correspondiente precio total, declarando si los mismos incluyen o no impuestos. De no establecerse, se considerará que los impuestos correspondientes están contenidos en todos los ítems cotizados.

En caso de no cotizar las unidades establecidas en la Planilla de cotización o de variación en las mismas, se descalificará la oferta.

En caso que las cantidades establecidas en la planilla de cotización de la oferta, sean menores a las solicitadas en la planilla de cotización del Pliego, se descalificará la oferta.

En caso que sean mayores, para el comparativo se tendrán en cuenta dichas cantidades y en caso de adjudicación se considerarán las indicadas en la planilla de cotización del pliego al precio cotizado.

Asimismo, regirá lo dispuesto en el Capítulo 4 del pliego de Condiciones Generales.

7.2 AJUSTE DE PRECIOS

Los precios de los suministros se ajustarán según la siguiente fórmula paramétrica:

$$P = Po (0.6 + 0.4 Cu/Cuo)$$

Siendo:

P= Precio actualizado.

Po= Precio oferta.

Cu = Precio de referencia del código A49 (Conductores cable de 35mm². en rollos de 100 m.), según Revista Oficial de la Cámara de la Construcción del Uruguay, de dos meses anteriores a la entrega de los suministros.

Cuo = Precio de referencia del código A49 (Conductores cable de 35mm². en rollos de 100 m.), según Revista Oficial de la Cámara de la Construcción del Uruguay, de dos meses anteriores a la fecha de apertura de ofertas.

Los precios correspondientes a los servicios de montaje de partes (en caso de requerirse) se ajustarán de acuerdo a la siguiente fórmula paramétrica:

$$P = Po (IMS/IMS_o)$$

Siendo:

P = Precios actualizado

Po = Precio oferta

IMSo = Índice Medio de Salarios y Compensaciones del Sector Privado, de dos meses anteriores a la fecha de la apertura de ofertas.

IMS = Índice Medio de Salarios y Compensaciones del Sector Privado, de dos meses anteriores al de la finalización de la prestación del trabajo.

Fuente: Instituto Nacional de Estadística (INE)

Los precios correspondientes al servicio de transporte se ajustarán de acuerdo a la siguiente fórmula paramétrica:

$$P = Po (0.4 \text{ IMS/IMSo} + 0.6 \text{ GOIL/GOILo})$$

Siendo:

P = Precios actualizado

Po = Precio oferta

IMSo = Índice Medio de Salarios y Compensaciones del Sector Privado, de dos meses anteriores a la fecha de la apertura de ofertas.

IMS = Índice Medio de Salarios y Compensaciones del Sector Privado, de dos meses anteriores al de la finalización de la prestación del trabajo.

Fuente: Instituto Nacional de Estadística (INE)

GOILo= Precio del Gas oil 50S fijado por el Poder Ejecutivo, del último día hábil del mes anterior al de la fecha de apertura de ofertas.

GOIL= Precio del Gas oil 50S fijado por el Poder Ejecutivo, del último día hábil del mes anterior al de la finalización de la prestación del servicio.

En caso que la empresa presente alguna alternativa distinta a las indicadas precedentemente, Antel podrá considerarla o no. En caso de no estimarla conveniente, regirá la establecida en el presente pliego de condiciones.

La actualización de precios correspondiente, deberá ser solicitada a la Gerencia de Área Seguimiento de Contratos de la División Contrataciones, debiendo presentar el cálculo correspondiente en base a la fórmula establecida, conjuntamente con la identificación de la factura básica que se ajusta. Vencidos los 90 (noventa) días de presentada la factura básica, Antel no aceptará ni efectuará ajuste de precios. En caso de ajustes negativos, Antel podrá comunicar de oficio a la empresa.

Cuando la entrega se realice dentro del plazo contractual, el ajuste del precio se calculará a entrega real.

Si la referida entrega se realizara fuera de dicho plazo por razones imputables al adjudicatario o sus subcontratistas (en caso de trabajos que la Administración acepta la subcontratación), el ajuste de precio se calculará tomando como fecha de entrega la contractualmente convenida.

Sin embargo si esto implica una erogación mayor para la Administración, se ajustará a entrega real.

En todos los casos la aceptación o rechazo de las liquidaciones por variaciones de precios, quedan a exclusivo juicio de la Administración, tomando como base las normas antedichas y pudiendo a su vez formular de oficio la reliquidación que corresponda.

En caso que la Administración solicite mejoramiento de ofertas o realice negociaciones de precios, de acuerdo a lo indicado en el artículo 66 del TOCAF, la vigencia de la paramétrica será a partir de la fecha de presentación de la mejora de precios.

8 COMPARATIVO DE OFERTAS Y ADJUDICACIÓN

8.1. Comparativo de ofertas

Se considerarán válidas las ofertas que se ajusten a los requerimientos solicitados en el presente pliego de condiciones.

El comparativo de ofertas se hará por el monto total sin impuestos que surja de la planilla de cotización cuyo modelo luce como Anexo 1 del presente pliego y de acuerdo a lo establecido en el Capítulo 7 del pliego de Condiciones Generales.

8.2. Adjudicación

Se adjudicará a un único oferente y por el monto total que surja de la Planilla de Cotización a la oferta que, ajustándose a los requisitos solicitados en este pliego, presente el menor precio comparativo.

El monto a adjudicar será máximo y no generará derecho de cobro a favor del adjudicatario el saldo remanente **en caso de ejecución parcial**.

No serán de cargo de la Administración, los costos asociados a la ejecución parcial de la contratación.

Las cantidades indicadas en la Planilla de Cotización son estimadas y podrán variar durante la ejecución de la contratación en +/- 5%.

Se estima que la contratación se ejecutará en un plazo de 18 meses.

Asimismo regirá lo establecido en el Capítulo 8 del pliego de Condiciones Generales.

9 PLAZOS Y ENTREGAS

Durante la vigencia de la contratación, la Administración enviará a la empresa adjudicataria las órdenes de requerimiento a la casilla que la empresa informará según lo establecido en el numeral 6.2.1 del presente pliego, por los suministros y servicios que se requieran, informando las características y lugar de entrega.

Los suministros, montaje de partes y/o transporte y localización que se requieran, podrán ser solicitados al adjudicatario, en sucesivas órdenes de requerimientos parciales durante un período aproximado de 18 meses contados a partir de la fecha de la notificación de adjudicación. Dichas órdenes de requerimiento tendrán un tope máximo de 20 tableros de Radio Base (numeral 4.2 del pliego de condiciones técnicas) por mes.

9.1 Suministros

Todos los suministros (con montaje de partes) se entregarán en local de la empresa adjudicataria, quedando bajo su entera responsabilidad por el período máximo de 6 meses. Dentro de dicho período, Antel retirará los suministros del depósito de la empresa en un plazo máximo de 5 días corridos a partir de la comunicación por parte de la Administración, a excepción del ítem 4.1.2 que la empresa deberá trasladarlo según lo dispuesto en el capítulo 5 y numeral 9.2 del presente pliego.

El plazo de entrega de los suministros será de 100 días corridos, contados a partir de la orden de requerimiento por parte de Antel a excepción de los tableros para Radio Base, cuyo plazo será de 60 días corridos contados a partir de dicha orden de requerimiento.

No se aceptarán ofertas que condicionen a Antel a realizar notificaciones previas a la orden de requerimiento o que condicione la entrega a disponibilidad de los suministros. Antel podrá colocar órdenes de requerimiento en cualquier momento durante el período de ejecución de la contratación.

No se aceptará ningún tipo de publicidad (folletos, cupones u otro tipo de publicidad, etc.), sea ésta adherida o adjunta al embalaje que no sea referida propiamente al suministro o a la información solicitada por Antel

9.2 Transporte y localización

Para el transporte y localización de los tableros de distribución alterna compuesto por armarios (numeral 4.1.2), según lo dispuesto en el capítulo 5 del presente pliego, el plazo será de 5 (cinco) días corridos, contados a partir de la comunicación escrita por parte de Antel.

10 PRUEBAS Y ENSAYOS

Previo a la entrega el adjudicatario deberá realizar obligatoriamente en su taller todas las verificaciones necesarias para asegurarse que los suministros a adquirir se ajustan con las especificaciones indicadas en el presente pliego.

Asimismo, un inspector designado por Antel verificará en talleres del adjudicatario las características del producto terminado, así como la realización de pruebas y ensayos (Inspección visual, Medida de Aislación, Ensayo a tensión nominal, Continuidad de Puesta a Tierra).

Las demoras atribuibles a Antel, no serán tenidas en cuenta en la contabilización del plazo previsto en el numeral 9.1 del presente pliego.

El adjudicatario deberá entregar toda la información detallada de los tableros terminados (planos unifilares y planos de vistas), en el momento de la entrega de los mismos.

Los resultados de las pruebas serán documentados, fechados y firmados por las partes, a efectos de futura referencia. En la misma Antel otorgará la aceptación técnica.

11 FORMA DE PAGO

11.1 El pago de cada orden de requerimiento se realizará, de acuerdo al cronograma de pagos de las Administración, una vez otorgada la aceptación técnica.

- **Suministros y montaje de partes (en caso de requerirse):** 100% (cien por ciento) una vez que los mismos hayan sido puestos a disposición de Antel en el taller del adjudicatario (entregados),.
- **Transporte y localización:** 100% (cien por ciento) una vez realizado el mismo.

11.2 El importe de cada factura se calculará teniendo en cuenta los suministros entregados, montaje de partes realizados (en caso de requerirse), y los transportes y localizaciones realizados.

11.3 La factura deberá presentarse por el 100% de los suministros entregados y servicios y trabajos realizados.

11.4 Para todos los ítems incluidos en planilla de cotización, el precio cotizado por m se considerará prorrateable en forma proporcional, cuando su ejecución real sea fraccionable. A tales efectos, el adjudicatario facturará la fracción correspondiente en base al precio cotizado y a la ejecución real en cada caso, mediante el criterio previamente mencionado.

11.5 Asimismo, regirá lo establecido en el Capítulo 11 del Pliego de Condiciones Generales.

12 GARANTÍA

Se garantizará el correcto funcionamiento y calidad de los suministros entregados por un período mínimo de dieciocho (18) meses a partir de la aceptación técnica que se menciona en el capítulo 10 del presente pliego, descontándose los períodos de falla (período considerado desde la solicitud por parte de Antel hasta la reparación, ajuste y entrega en perfectas condiciones por parte del adjudicatario).

Durante la vigencia de la garantía, el adjudicatario deberá renovar o reemplazar a su exclusivo costo, cualquier suministro o material que adolezca defectos de fabricación o que no reúna las condiciones técnicas exigidas u ofrecidas, así como rehacer aquellos servicios que adolezcan de defectos.

En caso que por razones no imputables a Antel, se deba enviar al exterior algún suministro defectuoso, las erogaciones que originen las operaciones aduaneras tramitadas por la Administración, tanto de salida como de entrada del suministro al país, serán de cargo de la empresa. En este caso el tiempo de reparación y/o recambio no podrá superar los 30 días corridos contados a partir de la solicitud de reemplazo de Antel. En caso de no cumplimiento se aplicará la multa prevista en el numeral 13.2 del presente documento.

Los reclamos serán efectuados por Antel, enviando un correo electrónico a la dirección solicitada según lo establecido en el numeral 6.2.1 del presente pliego. Los mismos deberán ser atendidos en un plazo máximo de 1 día hábil a partir de realización del reclamo. Todo reclamo deberá quedar solucionado en un plazo máximo de 5 días corridos a partir de la realización del mismo, salvo razones de fuerza mayor debidamente justificadas.

13 MULTAS POR INCUMPLIMIENTO

13.1 POR ATRASO EN PLAZOS DE ENTREGA DE LOS SUMINISTROS Y REALIZACIÓN DE MONTAJE DE PARTES Y/O TRANSPORTE Y LOCALIZACIÓN

Por cada día de atraso en alguno de los plazos establecidos en el capítulo 9 del presente pliego se aplicará una multa de un 0.5 % sobre el monto total sin impuestos de los suministros, montaje de partes y/o transporte y localización atrasado, sin perjuicio de las prórrogas que en cada caso se hubieran concedido.

Pasados los 15 días corridos de la fecha establecida para la entrega del suministro y/ su transporte y localización correspondiente, sin haberse entregado los suministros y/o realizado el transporte y localización, la Administración podrá rescindir la contratación, sin perjuicio de la aplicación de las multas y demás sanciones que correspondan.

13.2 POR ATRASO DURANTE LA GARANTÍA

Para el caso de falla durante el período de garantía se aplicará una multa del 0,3% del monto total del suministro y/o montaje de partes involucrado, sin impuestos, por cada día de atraso en la solución del problema.

13.3 POR RECHAZO DE LA PARTIDA

Antel podrá rechazar total o parcialmente una partida y solicitar una nuevo que lo sustituya, aplicándose al nuevo todo lo especificado en el Capítulo 4 del presente pliego, manteniéndose el plazo original y aplicando la multa indicada en 13.1 en caso de corresponder.

13.4 POR NO EJECUCIÓN

En caso que por causas imputables a la empresa adjudicataria, la Administración no pueda ejecutar la contratación, se aplicará una multa equivalente al 10% del monto total adjudicado sin impuestos, sin perjuicio de otras acciones que correspondan.

13.5 MULTA ASOCIADA A SUMINISTROS O SERVICIOS SIN CARGO.

En caso de producirse los incumplimientos detallados en los numerales anteriores y las multas estén asociadas a suministros o servicios sin cargo para la Administración, se aplicará una multa equivalente a 10 U.R. (diez Unidades Reajustables) por cada uno de los incumplimientos detectados.

La empresa deberá subsanar el incumplimiento en un plazo máximo de 10 (diez) días corridos contados desde la notificación del incumplimiento detectado. Una vez cumplido ese plazo se aplicará una multa de 5 UR por cada día de atraso.

13.8 Las multas se determinarán sobre los valores básicos adjudicados sin impuestos, ajustados por las paramétricas de ajuste de precios a la fecha del último día del incumplimiento.

13.9 Además regirá lo establecido en el Capítulo 12 del Pliego de Condiciones Generales

ANEXO I – PLANILLA DE COTIZACIÓN.

Numeral	Unidad	Descripción	Precio unitario del suministro (\$)	Precio unitario del montaje de partes, transporte y localización (\$)	Cantidad	Precio total del suministro (\$) sin IVA	Precio total del montaje de partes, transporte y localización (\$)
4.1 Tableros de Distribución Alterna							
4.1.2. Armarios							
4.1.2.1.	Unit.	Armario de medidas: ancho 400mm., prof. 800mm., altura 2000mm			5		
4.1.2.2.	Unit.	Armario de medidas: ancho 600mm., prof. 800mm., altura 2000mm			5		
4.1.2.3.	Unit.	Armario de medidas: ancho 800mm., prof. 800mm., altura 2000mm			10		
4.1.3. Gabinetes de Chapa							
4.1.3.1.	Unit.	Gabinete de chapa de 500mm x 400mm x 250mm.			3		
4.1.3.2.	Unit.	Gabinete de chapa de 600mm x 400mm x 250mm.			3		
4.1.3.3.	Unit.	Gabinete de chapa de 800mm x 600mm x 250mm.			3		
4.1.4. Gabinetes de Plastico							
4.1.4.1.	Unit.	Gabinete de plástico de 8 módulos			2		
4.1.4.2.	Unit.	Gabinete de plástico de 16 módulos			3		
4.1.4.3.	Unit.	Gabinete de plástico de 24 módulos			3		
4.1.4.4.	Unit.	Gabinete de plástico de 36 módulos			5		
4.1.4.5.	Unit.	Gabinete de plástico de 54 módulos			5		
4.1.4.6.	Unit.	Gabinete de plástico de 92 módulos			2		
4.1.5. Componentes de Armarios y gabinetes							
4.1.5.1. Barras de Cobre y Riel Din							
4.1.5.1.1.	m	Barra de cobre electrolítico macizo de 30x5mm			5		
4.1.5.1.2.	m	Barra de cobre electrolítico macizo de 50x5mm			5		
4.1.5.1.3.	m	Barra de cobre electrolítico macizo de 80x5mm			5		
4.1.5.1.4.	m	Barra de cobre electrolítico macizo de 30x10mm			5		
4.1.5.1.5.	m	Barra de cobre electrolítico macizo de 50x10mm			5		
4.1.5.1.6.	m	Barra de cobre electrolítico macizo de 100x10mm			5		
4.1.5.1.7.	m	Barra de cobre electrolítico flexible de 30x5mm,			5		
4.1.5.1.8.	m	Barra de cobre electrolítico flexible de 50x5m			5		

4.1.5.1.9.	m	Barra de cobre electrolítico flexible de 80x5mm			5		
4.1.5.1.10.	m	Barra de cobre electrolítico flexible de 30x10mm			5		
4.1.5.1.11.	m	Barra de cobre electrolítico flexible de 50x10mm			5		
4.1.5.1.12.	m	Barra de cobre electrolítico flexible de 100x10mm			5		
4.1.5.1.13.	m	Riel de 35mm			5		
4.1.5.1.14.	m	Barra de tierra de cobre de 300x50x5mm			5		
4.1.5.1.15.	m	Barra de tierra de cobre de 300x50x10mm			5		
4.1.5.2. Peine de Distribución							
4.1.5.2.1.	Unit.	Peine de Distribución Monofásico de 63A			5		
4.1.5.2.2.	Unit.	Peine de Distribución Trifásico de 63A			5		
4.1.5.2.3.	Unit.	Peine de Distribución Tetrapolar de 63A			5		
4.1.5.2.4.	Unit.	Peine de Distribución Tetrapolar Equilibrado de 63A			5		
4.1.5.2.5.	Unit.	Peine de Distribución Monofásico de 100A			5		
4.1.5.2.6.	Unit.	Peine de Distribución Trifásico de 100A			5		
4.1.5.2.7.	Unit.	Peine de Distribución Tetrapolar de 100A			5		
4.1.5.2.8.	Unit.	Peine de Distribución Tetrapolar Equilibrado de 100A			5		
4.1.5.3. Borna Vikings							
4.1.5.3.1.	Unit.	Borna Viking de tierra de 6mm			5		
4.1.5.3.2.	Unit.	Borna Viking de tierra de 10mm			5		
4.1.5.3.3.	Unit.	Borna Viking de tierra de 16mm			5		
4.1.5.3.4.	Unit.	Borna Viking de tierra de 35mm			5		
4.1.5.3.5.	Unit.	Borna Viking de tierra de 50mm			5		
4.1.5.4. Repartidor modular Bipolar y Tetrapolar							
4.1.5.4.1.	Unit.	Repartidor modular de 100A Bipolar			2		
4.1.5.4.2.	Unit.	Repartidor modular de 125A Bipolar			2		
4.1.5.4.3.	Unit.	Repartidor modular de 160A Bipolar			2		
4.1.5.4.4.	Unit.	Repartidor modular de 100A Tetrapolar			2		
4.1.5.4.5.	Unit.	Repartidor modular de 125A Tetrapolar			2		
4.1.5.4.6.	Unit.	Repartidor modular de 160A Tetrapolar			2		
4.1.5.5. Interruptores de riel din de 35 mm							
4.1.5.5.1.	Unit.	Interruptor de riel din bipolar de 10A,			3		
4.1.5.5.2.	Unit.	Interruptor de riel din bipolar de 16A			3		
4.1.5.5.3.	Unit.	Interruptor de riel din bipolar de 25A			3		
4.1.5.5.4.	Unit.	Interruptor de riel din bipolar de 32A,			3		
4.1.5.5.5.	Unit.	Interruptor de riel din bipolar de 40A			3		

4.1.5.5.6.	Unit.	Interruptor de riel din bipolar de 50A			3		
4.1.5.5.7.	Unit.	Interruptor de riel din bipolar de 63A			3		
4.1.5.5.8.	Unit.	Interruptor de riel din trifásico de 10A			5		
4.1.5.5.9.	Unit.	Interruptor de riel din trifásico de 16A			10		
4.1.5.5.10.	Unit.	Interruptor de riel din trifásico de 25A			10		
4.1.5.5.11.	Unit.	Interruptor de riel din trifásico de 32A			10		
4.1.5.5.12.	Unit.	Interruptor de riel din trifásico de 40A			10		
4.1.5.5.13.	Unit.	Interruptor de riel din trifásico de 50A			10		
4.1.5.5.14.	Unit.	Interruptor de riel din trifásico de 63A			10		
4.1.5.5.15.	Unit.	Interruptor de riel din trifásico de 80A			10		
4.1.5.5.16.	Unit.	Interruptor de riel din tetrapolar de 10A			5		
4.1.5.5.17.	Unit.	Interruptor de riel din tetrapolar de 16A			10		
4.1.5.5.18.	Unit.	Interruptor de riel din tetrapolar de 25A			10		
4.1.5.5.19.	Unit.	Interruptor de riel din tetrapolar de 32A			10		
4.1.5.5.20.	Unit.	Interruptor de riel din tetrapolar de 40A			10		
4.1.5.5.21.	Unit.	Interruptor de riel din tetrapolar de 50A			10		
4.1.5.5.22.	Unit.	Interruptor de riel din tetrapolar de 63A			10		
4.1.5.5.23.	Unit.	Interruptor de riel din tetrapolar de 80A			10		
4.1.5.6. Interruptores de caja moldeada							
4.1.5.6.1.	Unit.	Interruptor de caja moldeada tetrapolar regulable de 100A con relé electrónico			15		
4.1.5.6.2.	Unit.	Interruptor de caja moldeada tetrapolar regulable de 125A con relé electrónico			15		
4.1.5.6.3.	Unit.	Interruptor de caja moldeada tetrapolar regulable de 160A con relé electrónico			15		
4.1.5.6.4.	Unit.	Interruptor de caja moldeada tetrapolar regulable de 250A con relé electrónico			15		
4.1.5.6.5.	Unit.	Interruptor de caja moldeada tetrapolar regulable de 320A con relé electrónico			15		
4.1.5.6.6.	Unit.	Interruptor de caja moldeada tetrapolar regulable de 400A con relé electrónico			15		
4.1.5.6.7.	Unit.	Interruptor de caja moldeada tetrapolar regulable de 100A con relé diferencial			2		
4.1.5.6.8.	Unit.	Interruptor de caja moldeada tetrapolar regulable de 125A con relé diferencial			2		

4.1.5.6.9.	Unit.	Interruptor de caja moldeada tetrapolar regulable de 160A con relé diferencial			2		
4.1.5.6.10.	Unit.	Interruptor de caja moldeada tetrapolar regulable de 250A con relé diferencial			2		
4.1.5.6.11.	Unit.	Interruptor de caja moldeada tetrapolar regulable de 320A con relé diferencial			2		
4.1.5.6.12.	Unit.	Interruptor de caja moldeada tetrapolar regulable de 400A con relé diferencial			2		
4.1.5.6.13.	Unit.	Interruptor de caja moldeada tetrapolar regulable de 630A con relé electrónico			15		
4.1.5.6.14.	Unit.	Interruptor de caja moldeada tetrapolar regulable de 800A con relé electrónico			15		
4.1.5.6.15.	Unit.	Interruptor de caja moldeada tetrapolar regulable de 630A con relé diferencial			3		
4.1.5.6.16.	Unit.	Interruptor de caja moldeada tetrapolar regulable de 800A con relé diferencial			3		
4.1.5.6.17.	Unit.	Interruptor de caja moldeada tetrapolar regulable de 1000A con relé electrónico			3		
4.1.5.6.18.	Unit.	Interruptor de caja moldeada tetrapolar regulable de 1250A con relé electrónico			3		
4.1.5.6.19.	Unit.	Interruptor de caja moldeada tetrapolar regulable de 1600A con relé electrónico			3		
4.1.5.6.20.	Unit.	Interruptor de caja moldeada tetrapolar regulable de 1000A con relé diferencial			3		
4.1.5.6.21.	Unit.	Interruptor de caja moldeada tetrapolar regulable de 1250A con relé diferencial			3		
4.1.5.6.22.	Unit.	Interruptor de caja moldeada tetrapolar regulable de 1600A con relé diferencial			3		
4.1.5.7. Interruptores Automáticos							
4.1.5.7.1.	Unit.	Interruptor automático tetrapolar regulable de 800A con relé electrónico y mando motor			2		
4.1.5.7.2.	Unit.	Interruptor automático tetrapolar regulable de 1000A con relé electrónico y mando motor			2		
4.1.5.7.3.	Unit.	Interruptor automático tetrapolar regulable de 1250A con relé electrónico y mando motor			2		

4.1.5.7.4.	Unit.	Interruptor automático tetrapolar regulable de 1600A con relé electrónico y mando motor			2		
4.1.5.8. Mando Motor							
4.1.5.8.1.	Unit.	Mando motor de interruptor de caja moldeada tetrapolar regulable de 320A			2		
4.1.5.8.2.	Unit.	Mando motor de interruptor de caja moldeada tetrapolar regulable de 400A			2		
4.1.5.8.3.	Unit.	Mando motor de interruptor de caja moldeada tetrapolar regulable de 630A			2		
4.1.5.9. Bloque por Candado							
4.1.5.9.1.	Unit.	Bloque por candado para interruptor de caja moldeada tetrapolar regulable de 250A.			3		
4.1.5.9.2.	Unit.	Bloque por candado para interruptor de caja moldeada tetrapolar regulable de 320A.			3		
4.1.5.9.3.	Unit.	Bloque por candado para interruptor de caja moldeada tetrapolar regulable de 400A.			3		
4.1.5.9.4.	Unit.	Bloque por candado para interruptor de caja moldeada tetrapolar regulable de 630A.			3		
4.1.5.9.5.	Unit.	Bloque por candado para interruptor de caja moldeada tetrapolar regulable de 800A.			3		
4.1.5.9.6.	Unit.	Bloque por candado para interruptor de caja moldeada tetrapolar regulable de 1000A.			3		
4.1.5.9.7.	Unit.	Bloque por candado para interruptor de caja moldeada tetrapolar regulable de 1250A.			3		
4.1.5.9.8.	Unit.	Bloque por candado para interruptor de caja moldeada tetrapolar regulable de 1600A.			3		
4.1.5.10. Enclavamiento Mecánico							
4.1.5.10.1.	Unit.	Enclavamiento mecánico para interruptor de caja moldeada tetrapolar regulable de 630A.			2		
4.1.5.10.2.	Unit.	Enclavamiento mecánico para interruptor de caja moldeada tetrapolar regulable de 800A.			2		
4.1.5.10.3.	Unit.	Enclavamiento mecánico para interruptor de caja moldeada tetrapolar regulable de 1000A.			2		
4.1.5.10.4.	Unit.	Enclavamiento mecánico para interruptor de caja moldeada tetrapolar regulable de 1250A.			2		

4.1.5.10.5.	Unit.	Enclavamiento mecánico para interruptor de caja moldeada tetrapolar regulable de 1600A.			2		
4.1.5.11. Interruptores Diferenciales							
4.1.5.11.1.	Unit.	Interruptor diferencial monofásico de 25A, sensibilidad 30mA			2		
4.1.5.11.2.	Unit.	Interruptor diferencial monofásico de 40A, sensibilidad 30mA			2		
4.1.5.11.3.	Unit.	Interruptor diferencial monofásico de 63A, sensibilidad 300mA, superinmunizados o con temporización			2		
4.1.5.11.4.	Unit.	Interruptor diferencial tetrapolar de 25A sensibilidad 30mA			2		
4.1.5.11.5.	Unit.	Interruptor diferencial tetrapolar de 40A sensibilidad 30mA			2		
4.1.5.11.6.	Unit.	Interruptor diferencial tetrapolar de 63A sensibilidad 300mA, superinmunizados o con temporización			2		
4.1.5.11.7.	Unit.	Interruptor diferencial tetrapolar de 80A sensibilidad 300mA, superinmunizados o con temporización			2		
4.1.5.11.8.	Unit.	Interruptor diferencial tetrapolar de 100A sensibilidad 300mA, superinmunizados o con temporización			2		
4.1.5.12. Descargadores de sobretensión							
4.1.5.12.1.	Unit.	Descargador de sobretensión Clase 1			5		
4.1.5.12.2.	Unit.	Descargador de sobretensión Clase 2			5		
Otros							
4.1.5.13.	Unit.	Relé de control de fase multifunción			3		
4.1.5.14.	Unit.	Relé diferencial			3		
4.1.5.15.	Unit.	Dispositivo de conmutación automática			3		
4.1.5.16.	Unit.	Analizador de Red			5		
4.2 Tableros para Radio Base en 230Vac Y 400Vac							
4.2.1.1	Unit.	Tablero Trifásico 230 Vac		-----	60		-----
4.2.1.2	Unit.	Tablero Trifásico con Neutro 400 Vac		-----	60		-----
4.2.1.3	Unit.	Tablero Monofásico 230 Vac		-----	30		-----
5 - TRANSPORTE Y LOCALIZACIÓN							
5.1	Unit.	Transporte y localización de Tableros de distribución alterna compuesto por Armario a la Región A	-----		5	-----	
5.2	Unit.	Transporte y localización de Tableros de distribución alterna compuesto por Armario a la Región B	-----		5	-----	

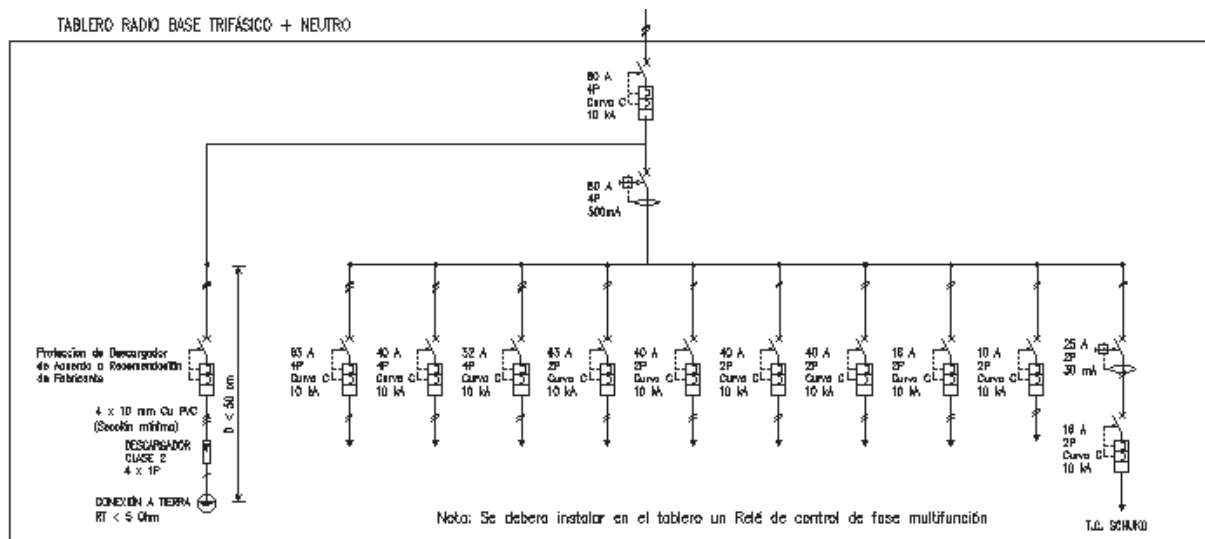
5.3	Unit.	Transporte y localización de Tableros de distribución alterna compuesto por Armario a la Región C	-----		5	-----	
5.4	Unit.	Transporte y localización de Tableros de distribución alterna compuesto por Armario a la Región D	-----		5	-----	
SUBTOTAL						\$	\$
IVA (22%)						\$	\$
TOTAL IVA INCLUIDO						\$	\$

Notas:

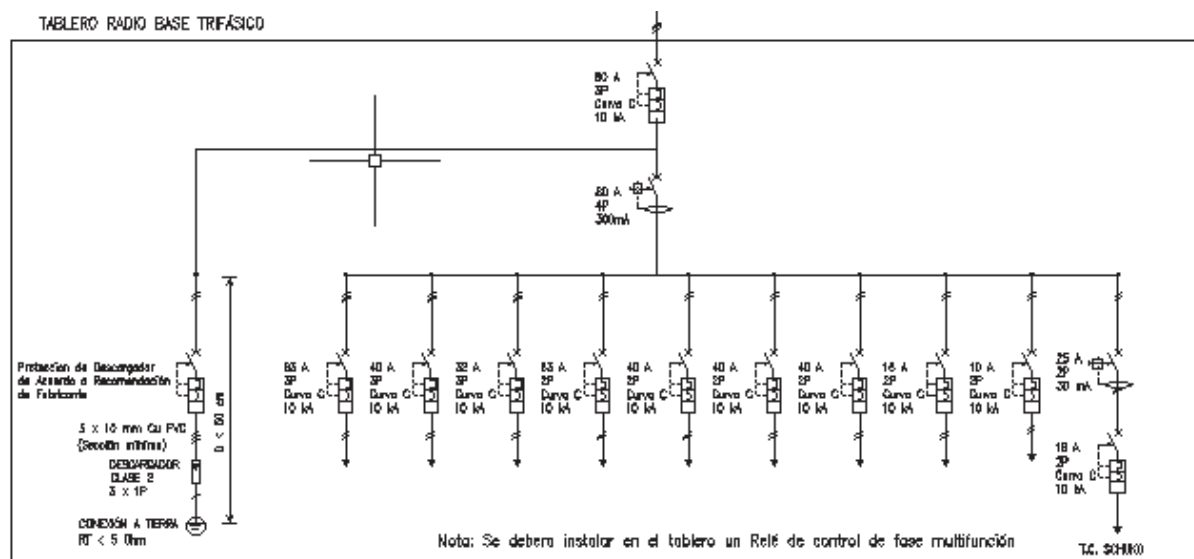
- Las cantidades establecidas en dicha planilla de cotización son estimadas y podrán variar durante la vigencia de la contratación en +/- 5%. En caso de no cotizar las unidades establecidas en la Planilla de cotización o de variación en las mismas, se descalificará la oferta. En caso que las cantidades establecidas en la planilla de cotización de la oferta, sean menores a las solicitadas en la planilla de cotización del presente pliego, se descalificará la oferta. En caso que sean mayores, para el comparativo se tendrán en cuenta dichas cantidades y en caso de adjudicación se considerarán las indicadas en la planilla de cotización del presente pliego al precio cotizado.
- Sí se agrega algún rubro a la planilla de cotización, para el comparativo se tomará la planilla con el/los rubros agregados y en caso de adjudicación se adjudicarán los rubros indicados en el pliego de condiciones.
- La planilla de cotización no podrá presentarse en forma manuscrita ni contener enmiendas, tachaduras o testaduras.
- En caso que la descripción esté incompleta, se valdrá la descripción establecida en el numeral

ANEXO II – ESQUEMAS DE TABLEROS 230V Y 400V.

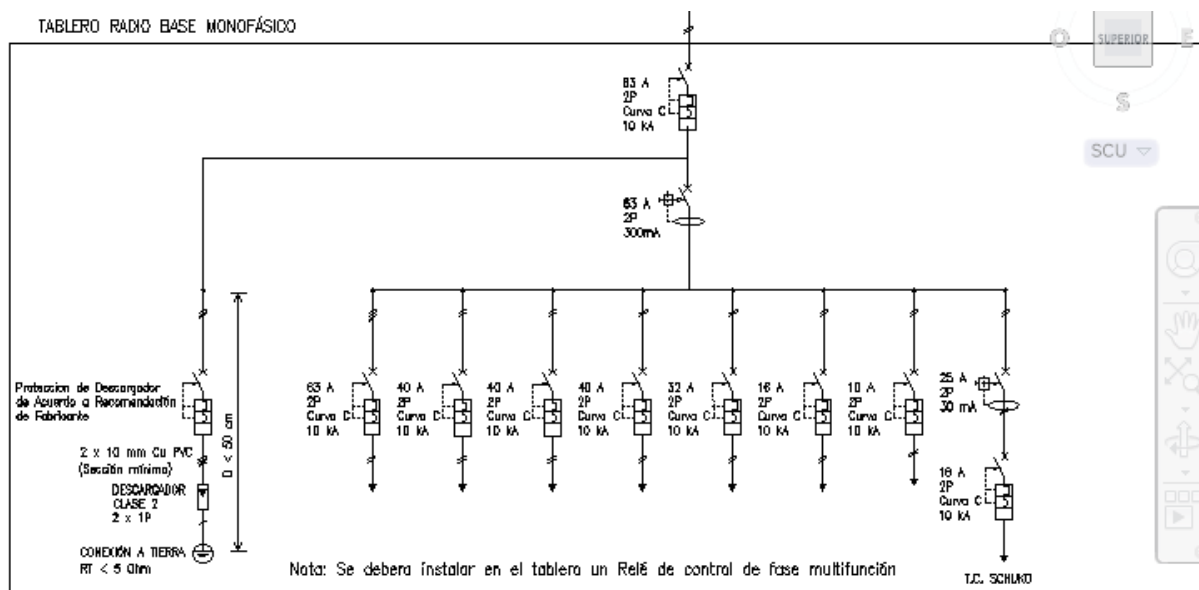
1. TABLERO TRIFÁSICO CON NEUTRO 400V



2. TABLERO TRIFÁSICO 230V



3. TABLERO MONOFÁSICO 230V



ANEXO III
DECLARACION JURADA

Fecha:.....
Lugar de emisión:.....

El/La Sr/Sra, titular de la cédula de identidad número representante legal/apoderado/a de la empresa.....
RUT..... con domicilio
en....., declara bajo juramento que:

- 1) Los suministros serán nuevos, de fabricación reciente, de modelos no discontinuados y de primera calidad, tanto en lo que se refiere a la materia prima utilizada para su construcción, como al diseño y la técnica de fabricación. Asimismo, todos los componentes indicados precedentemente deberán ser del mismo fabricante y estar aprobados por UTE y URSEA.
- 2) Los suministros a entregar cumplen con las normas y reglamentos indicados en el pliego de condiciones que rige la presente contratación.
- 3) La empresa cuenta con una antigüedad mínima en plaza en el rubro instalaciones eléctricas de 3 años previos a la fecha de apertura y con experiencia en el período febrero 2021 – febrero 2024 en al menos 10 montajes de tableros generales para una potencia superior a 250kW.

Firma (autógrafa no escaneada):

Aclaración:

Timbre

ANEXO IV

DECLARACIÓN JURADA

Fecha:.....

Lugar de emisión:.....

En relación con la Licitación Abreviada para el suministro, montaje, transporte y localización en todo el país, de tableros de distribución alterna y tableros para Radio Base en 230 VAC y 400 VAC, 50 Hz, ICC = 10kA, el Sr./Sra....., domiciliado en, en calidad de (apoderado/representante legal) de la (Persona jurídica/Persona física)....., RUT/CI....., domicilio....., en la representación invocada y con potestades suficientes, declara bajo juramento no estar comprendida/o en las causales que expresamente impiden contratar con el Estado, de acuerdo a lo establecido en el artículo 46 del TOCAF, quedando sujeto el firmante a las responsabilidades legales en caso de falsedad (artículo 239 del Código Penal).

Firma (autógrafa no escaneada):

Nombre completo:

Documento de identidad:

Nombre de la (Persona jurídica/Persona física):

Calidad en que firma:

Timbre

(*) Antel podrá requerir esta declaración cuando corresponda, no deberá presentarse junto a la oferta.

ANEXO V

DECLARACIÓN JURADA DE SEGURIDAD PARA PROVEEDORES Y / O EMPRESAS QUE ENTREGUEN O RETIREN INSUMOS

El/la Sr./Sra. _____ en nombre y representación de La
Empresa _____ RUT
_____ en _____ calidad de:

domiciliada en: _____ N° _____
Localidad: _____ Departamento: _____, formula
declaración jurada a ANTEL en relación con la seguridad e higiene en el trabajo, en el cumplimiento de
las tareas que se identifican con el Nro de Pedido/ _____ y que bajo las
responsabilidades administrativas, civiles o penales que pudieren corresponder resultan de su calidad
de contratista. En consecuencia declaramos que, antes de iniciarlas y en ocasión de su realización:

- 1) Todo nuestro personal dispone de carne de salud laboral vigente, adecuado a los trabajos a realizar;
- 2) Todas las máquinas, equipos y herramientas que suministramos para ser empleadas en Antel, están aptas para su uso, son inspeccionadas y mantenidas apropiadamente disponiendo de registro de estas actuaciones y nuestro personal ha sido capacitado para su uso;
- 3) Todo el personal está dotado de los medios de protección colectivos y personales que corresponden a las tareas a realizar según la normativa legal vigente y están aptos para su uso;
- 4) Todo el personal cuenta con la formación necesaria en materia de seguridad e higiene en el trabajo según lo indicado por la normativa legal vigente, disponiendo de registros de estas actuaciones;
- 5) Adoptaremos todas las medidas preventivas y correctivas indicadas por la normativa legal vigente así como las solicitadas especialmente por Antel cuando así lo indique;
- 6) Todo nuestro personal está incluido en la planilla de trabajo;
- 7) Asimismo declaramos conocer la normativa legal vigente en materia de seguridad e higiene en el trabajo y las leyes 18.099 y 18.251, comprometiéndonos al fiel cumplimiento de todas las obligaciones legales y reglamentarias, asumiendo en el caso que correspondiere la defensa legal que permita eximir a ANTEL de toda responsabilidad patrimonial;
- 8) En el marco de la Ley 19196 adoptaremos los medios de resguardo y seguridad laboral previstos, de forma de evitar poner en peligro grave y concreto la vida, salud o integridad física del trabajador. Y para constancia se firma este ejemplar en la ciudad de _____ a los _____ días del mes de _____ del año dos mil _____

Firma en representación de la empresa	Fecha de recepción
Aclaración de la Firma	Oficina de ANTEL
Documento de Identidad	Firma de receptor ANTEL
	Aclaración de la Firma
	Documento de identidad

CONDICIONES GENERALES

PRESENTACIÓN Y APERTURA DE OFERTAS

- 1.1 Las ofertas impresas en papel simple o membretado y en idioma español, se presentarán por duplicado (original y una copia), explícitamente identificados, conteniendo en forma bien visible las indicaciones establecidas en la carátula de este pliego. No se aceptarán ofertas en manuscrito. Las ofertas deberán estar firmadas en forma autógrafa (no escaneada), independientemente de las Declaraciones Juradas, por quien tenga facultades para ello.

Cada oferta deberá presentarse engrampada y/o encarpetada. La copia deberá ser igual al original. En caso que la copia difiera del original, valdrá lo establecido para la oferta original.

La información técnica y los manuales, catálogos y folletos (salvo que el pliego de Condiciones Técnicas indique lo contrario) se podrán presentar impresos y deberán ser incluidos en cada uno de los ejemplares de la oferta (original y su copia) o en formato digital (solamente en la oferta original).

Asimismo, podrán presentarse en idioma español o cualquier otro idioma. En este último caso, la Administración se reserva el derecho de exigir a la empresa **durante el estudio de ofertas**, su traducción al idioma español.

Los oferentes que así lo deseen podrán presentar en el contenido de sus ofertas información confidencial, siempre y cuando no sean requeridos para la evaluación de las ofertas y sean presentadas de acuerdo a lo dispuesto en la ley 18.381 del 7/11/2008, reglamentada por el Decreto 232/10 del 02/08/2010 y de acuerdo a lo dispuesto en el artículo 65 del TOCAF en la redacción dada por el artículo 37 de la ley 20075 del 20/10/22.

Las ofertas serán recibidas por la Gerencia de División Contrataciones de Antel en la hora y día indicados también en dicha carátula en que serán abiertas en presencia de los interesados que concurran al acto el cual se realizará en la sala de aperturas de la Administración, Paraguay 2097, Edificio José D'Elía, 2do. Nivel, del Complejo Torre de las Telecomunicaciones.

No se recibirán las ofertas que se presenten fuera del horario estipulado.

Para poder presentarse a la licitación, el oferente deberá haber comprado el pliego de condiciones, el cual estará a la venta hasta el último día hábil previo a la fecha de apertura de ofertas, o en caso de prórrogas, hasta el último día hábil previo a la o las nuevas fechas fijadas por la Administración.

Para poder contratar con Antel, deberá estar inscripto en el RUPE (Registro Único de Proveedores del Estado) en Estado de proveedor: Activo y en el Registro de Proveedores de Antel.

No obstante, lo indicado podrán presentarse a la licitación empresas cuyo estado en RUPE sea EN INGRESO.

A los efectos de la adjudicación la empresa que resulte seleccionada, deberá haber obtenido el estado de proveedor ACTIVO en el RUPE.

A tales efectos, durante el estudio de las ofertas Antel otorgará un plazo de 2 días hábiles para que la misma adquiera dicho estado.

En el caso de no cumplirse con este requisito en el plazo estipulado, la Administración podrá adjudicar la contratación al siguiente mejor oferente con estado de proveedor ACTIVO en el referido registro.

- 1.2 Los oferentes deberán incluir en su oferta indicación expresa de cuál es su razón social.

1.3 **En base a lo establecido en la ley 18.083, decreto 199/007 y sus concordantes y modificativos 306/007, 365/009 y 399/021, no se considerarán ofertas de empresas que estén amparadas por el régimen de MONOTRIBUTO.**

1.4 En el caso que un eventual oferente solicite prórroga de apertura de ofertas, la misma deberá formularse por escrito con una antelación como mínimo de 5 (cinco) días hábiles, de la fecha que establece el pliego para la apertura de la licitación en la Unidad Comunicación con Proveedores, Paraguay 2097, Edificio José D'Elía, 2do. Nivel, del Complejo Torre de las Telecomunicaciones (comunicacionconproveedores@antel.com.uy).

La Administración se reserva el derecho de conceder o no la prórroga solicitada.

Sin perjuicio de lo expuesto, la Administración podrá resolver a su exclusivo arbitrio, situaciones especiales que contemplen sus intereses.

No se dará trámite a la solicitud si el o los solicitantes no depositan en garantía de la efectiva presentación de la oferta, una suma que no será inferior a 70 U.R. (setenta unidades reajustables) en las mismas modalidades establecidas para la garantía de mantenimiento de oferta.

Los referidos valores quedarán en propiedad de la Administración de pleno derecho y sin necesidad de intimación ni trámite alguno, por el solo hecho de vencer el nuevo plazo estipulado sin que el o los solicitantes hayan presentado las respectivas ofertas en forma.

En caso que se presenten en tiempo las mencionadas ofertas, el depósito le será devuelto al día siguiente de la apertura de la licitación.

Si la solicitud de prórroga no fuera concedida, el depósito le será devuelto al día siguiente de la notificación respectiva.

1.5 Solamente se recibirán solicitudes de aclaración de quienes hayan comprado el pliego de condiciones, y deberán solicitarse por escrito hasta 5 (cinco) días hábiles anteriores a la fecha de apertura. Las mismas deberán enviarse a la Unidad Comunicación con Proveedores.

Antel por propia iniciativa podrá dar aclaraciones e informaciones ampliatorias o introducir modificaciones al pliego hasta 2 (dos) días hábiles anteriores a la fecha fijada para el acto de apertura de las ofertas.

Pasado el plazo para la presentación de las ofertas no se tomará en cuenta ninguna interpretación, aclaración, ampliación o modificación para las mismas.

Sin perjuicio de lo expuesto, la Administración podrá solicitar durante el estudio de las ofertas, las aclaraciones que entienda pertinentes.

1.6 En relación al envío/recepción de las aclaraciones/comunicaciones remitirse a lo dispuesto en el Capítulo Comunicaciones.

1.7 La Administración considerará las ofertas válidas por el término de 120 (ciento veinte) días, contados desde la apertura de la licitación.

Las ofertas obligarán a los oferentes por dicho plazo a menos que antes de expirar el mismo se haya aceptado alguna de ellas.

Si antes de finalizado el plazo de 120 días el oferente solicita el retiro de la oferta, la misma no será considerada y se procederá a la ejecución de la garantía de mantenimiento de oferta que hubiera realizado.

Los plazos mencionados en el presente numeral se consideran "hábiles".

En los casos en que el oferente no hubiera realizado la garantía de mantenimiento de oferta, se aplicarán las sanciones previstas en el artículo 64 del TOCAF.

En todos los casos las ofertas presentadas quedarán en poder de Antel.

- 1.8 Se entiende por días hábiles, de lunes a viernes en el horario de 9:30 a 16:45 horas, excepto feriados laborables.
- 1.9 Los gastos y pérdidas que pudieran tener los oferentes con motivo de la preparación y presentación de sus ofertas, serán de su exclusiva cuenta, y **en ningún caso** la Administración abonará compensación de ninguna especie por ese concepto.
- 1.10 Se deberá indicar claramente el nombre de la firma oferente, quien tendrá la total responsabilidad sobre la contratación ya sea obrando por si misma o por medio de sus representantes cuya calidad será debidamente acreditada. Dicha firma será la única responsable de todos los ítems que comprende la licitación así como también de sus eventuales subcontratistas.
- 1.11 **El solo hecho de presentación de ofertas, implica por parte del oferente, la aceptación de las condiciones establecidas en el Pliego.**

INTEGRACIÓN DE CONSORCIO

- 2.1 Si dos o más empresas resolvieran presentarse a la licitación integrando un consorcio, además de la documentación exigida para cada una de ellas, presentará, **junto con su oferta**, una carta firmada por los representantes legales de cada empresa, con certificación notarial de firmas, por la cual se comprometen a constituir el consorcio de acuerdo a lo dispuesto por los artículos 17, 501 a 509 de la Ley 16.060 del 4/09/89 (Suscripción del contrato, inscripción del mismo en el Registro Público de Comercio y publicación de un extracto en el Diario Oficial), en caso de resultar adjudicatarios.
- 2.2 A tales efectos, en la carta de intención de consorciarse se indicará:
 - Empresas que conformarán el consorcio.
 - Razones de complementariedad que justifican la asociación.
 - Áreas específicas que serán desarrolladas bajo la responsabilidad de cada asociado.
 - Cual o cuales de las empresas serán las responsables de facturar el objeto de la presente licitación, y en qué porcentaje lo hará cada una.
 - Declarar expresamente que los integrantes responderán en forma solidaria durante la ejecución de la contratación y se obligarán en forma indivisible respecto de las obligaciones contraídas con Antel, emergentes de la presente licitación.

En caso de omitir la presentación de la información indicada precedentemente, Antel la solicitará durante el estudio de la oferta, otorgando un plazo para su presentación.

- 2.3 Una vez adjudicada la contratación, Antel solicitará el documento que acredite la constitución del consorcio, el cual deberá recabar los términos establecidos en la carta de intención de consorciarse, a excepción del porcentaje de facturación de cada empresa el cual podrá tener variaciones respecto al establecido en la misma.
- 2.4 En caso de adjudicación, las modificaciones de los términos establecidos en contrato de consorcio, durante la contratación o sus prórrogas en caso de corresponder deberán contar con el aval de Antel. Este documento deberá estar formulado de acuerdo y conformidad a las disposiciones legales vigentes en la República Oriental del Uruguay, cualquiera sea la nacionalidad de las empresas.

DOCUMENTACIÓN

- 3.1 La Gerencia de División Contrataciones podrá solicitar la documentación legal, que no figure en el RUPE, y que estime pertinente a los efectos de la presente contratación (que no se encuentre en el RUPE), concediendo un plazo para ello.
- 3.2 Cuando se solicite documentación con una vigencia determinada contada desde la fecha de apertura de ofertas, se tomará como válida la primera fecha fijada para tal acto o la fecha de las prórrogas que puedan existir.
- Lo indicado no será de aplicación en el caso que expresamente se solicite documentación vigente a la fecha de apertura.
- 3.3 Toda la documentación (excepto la documentación técnica), proveniente del exterior deberá estar legalizada y traducida al idioma español por traductor público.
- A los efectos de la legalización se deberá proceder de la siguiente forma:
- a) Si el documento es originado en un país donde rige la Apostilla, se solicitará la misma ante la autoridad competente de dicho país y luego se presentará el documento apostillado en Uruguay.
 - b) Si el documento es originado en un país donde **no** rige la Apostilla, será necesario legalizarlo, ante el Ministerio de Relaciones Exteriores, según lo dispuesto en la ley No. 15441 de 1983.
- 3.4 En caso de presentar declaraciones juradas, cada declaración jurada presentada deberá venir acompañada de **un timbre profesional**, según lo dispuesto en la Ley 17.738, artículo 71, literal G.
- 3.5 En caso que se detecte que la información presentada en las declaraciones sea falsa, se descalificará la oferta o se rescindirá la contratación, en caso de adjudicación, sin perjuicio de las sanciones penales que pudieran corresponder, según lo dispuesto en el artículo 239 del código penal.
- 3.6 Con respecto a la documentación técnica, el oferente deberá presentar, además de la documentación exigida en la Condiciones Técnicas, toda otra documentación que entienda pertinente para la correcta evaluación de su oferta.

PRECIOS

- 4.1 Los precios deberán cotizarse de acuerdo a lo establecido en las Condiciones Técnicas.
- 4.2 Los precios serán firmes durante toda la vigencia de la contratación, no admitiéndose fórmulas de ajuste paramétrico, salvo que las Condiciones Técnicas especifiquen lo contrario.
- 4.3 El precio unitario cotizado no podrá contar con más de dos decimales, de lo contrario se asumirá el siguiente criterio: si el milésimo es inferior o igual a 4, se redondeará dejándolo al centésimo cotizado y si el milésimo es igual o mayor a 5, se redondeará el centésimo al entero siguiente.
- 4.4 Cuando exista diferencia entre la cantidad escrita en números y en letras, valdrá la escrita en letras.
- 4.5 Cuando en las Condiciones Técnicas no se especifique la unidad de compra, se deberá cotizar un único precio por el servicio solicitado.
- 4.6 La Administración se reserva el derecho de solicitar al adjudicatario la planilla de cotización en formato digital. En caso de existir diferencias entre la planilla en versión digital y la planilla impresa, valdrá la impresa.
- 4.7 La planilla de cotización no podrá presentarse en forma manuscrita, ni contener enmiendas, tachaduras o testaduras.

- 4.8 No se aceptarán aquellas ofertas cuyo plazo de entrega esté condicionado a disponibilidad de stock.

IMPUESTOS

- 5.1 El proveedor de esta Administración cotizará con los impuestos correspondientes, de acuerdo con las leyes de la República Oriental del Uruguay, que graven directamente los servicios cotizados.
- 5.2 El oferente deberá indicar claramente los impuestos que gravan su oferta y sobre que rubros y/o ítems.
- 5.3 En caso de creación, modificación o eliminación de impuestos que graven directamente los ítems cotizados, se aplicará la normativa legal vigente a tales efectos en cualquier caso.
- 5.4 Antel será agente de retención, en los casos que corresponda, de acuerdo con lo dispuesto en la normativa legal vigente.
- 5.5 Cuando el oferente sea una empresa extranjera y en caso de corresponder, se deberá tener en cuenta lo dispuesto en la Ley 18.083 del 18 de enero de 2007, decretos reglamentarios y modificaciones, referente a establecimiento permanente.

GARANTÍAS

6.1 MANTENIMIENTO DE LAS OFERTAS

Para la presente contratación, se exonera a la empresa del depósito de garantía de mantenimiento de oferta. No obstante lo indicado, de acuerdo a lo establecido en el artículo 64 del TOCAF, el oferente podrá optar por depositar una garantía de mantenimiento de oferta por un monto de \$ 200.000 (pesos uruguayos doscientos mil) o no presentar garantía de mantenimiento de oferta, en cuyo caso en la medida que incumpla con el mantenimiento de su oferta se sancionará de acuerdo a lo previsto en el precitado artículo.

En caso de optar por el depósito de garantía, el mismo se podrá realizar hasta una hora antes a la señalada para la apertura de ofertas, en la Unidad Gestión de Garantías de esta Administración, mediante:

- Efectivo.
- Valores públicos caucionados por el BROU a favor de Antel.
- Aval bancario o fianza bancaria.
- Póliza de Seguro de Fianza a cargo del Banco de Seguros del Estado, o
- Póliza de empresas aseguradoras habilitadas por el Banco Central del Uruguay.

La garantía de mantenimiento de oferta deberá constituirse con una vigencia mínima de un año, no aceptándose garantía de mantenimiento de ofertas con plazo de vigencia inferior al establecido.

La garantía de mantenimiento de oferta, será devuelta a solicitud del/los oferente/s presentado el recibo correspondiente, una vez notificada la resolución respectiva.

6.2 CUMPLIMIENTO DE CONTRATO

De acuerdo a lo establecido en el artículo 64 del TOCAF, si el monto a adjudicar resultara por todo concepto incluyendo impuestos, superior al monto límite de las adquisiciones estatales del Instituto Nacional de Estadística vigente para dicho concepto, el oferente a quien se adjudique la presente contratación, deberá constituir una garantía de fiel cumplimiento de contrato por el 5% (cinco por ciento) del monto total adjudicado.

Esta suma será depositada en la Unidad Gestión de Garantías, dentro de los 5 (cinco) días hábiles posteriores a la fecha de la notificación de la adjudicación. Ante razones debidamente justificadas, la Administración se reserva el derecho de otorgar prórrogas para el depósito de dicha garantía. En caso que no se realice el depósito en los plazos estipulados, Antel se reserva el derecho de rescindir la contratación e iniciar las acciones que correspondan.

El depósito de garantía se podrá realizar en pesos uruguayos, en dólares estadounidenses, o en euros, mediante alguna de las modalidades establecidas para la garantía de mantenimiento de oferta. En caso de que la adjudicación se realice en moneda nacional y la garantía se constituya en dólares, para la conversión se utilizará el tipo de cambio interbancario dólar fondo, del Banco Central del Uruguay, correspondiente a la fecha de la Resolución de adjudicación.

La garantía de cumplimiento de contrato deberá estar vigente durante toda la vigencia de la contratación y será devuelta una vez cumplida, a entera satisfacción de Antel, la totalidad de la contratación, incluido el plazo de garantía técnica, si correspondiere.

6.3 GARANTÍA POR RESPONSABILIDADES LABORALES

La empresa adjudicataria deberá constituir una garantía del 5% (cinco por ciento) del monto total adjudicado en servicios, sin impuestos, para cubrir **incumplimientos en las obligaciones** laborales establecidas en la normativa vigente.

El depósito deberá realizarse en alguna de las modalidades establecidas para la garantía de mantenimiento de oferta.

En las pólizas en las que se determine que el incumplimiento está cubierto en “base de la ocurrencia”, la devolución de las mismas se realizará a pedido escrito del adjudicatario, una vez finalizada la contratación.

En caso que el adjudicatario se vea imposibilitado de constituir dicha garantía en las condiciones y modalidades establecidas, Antel retendrá de las facturas básicas, el 5% del importe sin impuestos, hasta llegar al monto establecido en el primer párrafo.

Ya sea para las pólizas sin cláusula de cobertura en “base de la ocurrencia”, o en los casos que se opte por constituir la garantía por otra modalidad de las previstas, o cuando se opte por la retención, éstas serán devueltas a pedido escrito del adjudicatario, luego de cumplido un plazo de 13 (trece) meses, a partir de finalizada la contratación.

En todos los casos las devoluciones se realizarán si no existen reclamos laborales.

ESTUDIO COMPARATIVO

- 7.1 El estudio comparativo, se efectuará tomando en cuenta las ofertas presentadas y de acuerdo a lo establecido en las Condiciones Técnicas.
- 7.2 En caso que en las Condiciones Técnicas se establezca cotización en pesos uruguayos y/o varias monedas extranjeras, el estudio comparativo de precios se realizará en dólares americanos, considerando para la conversión el tipo de cambio cable o fondo del Banco Central del Uruguay del día hábil anterior a la fecha de la apertura de ofertas o por el arbitraje del Banco Central del Uruguay, tomado a la misma fecha según corresponda.
- 7.3 En caso que se coticen como ítems opcionales, suministros o servicios que correspondan a la oferta básica y no hayan sido considerados en la misma, tanto a los efectos del comparativo de precios como para la adjudicación, dichos ítems serán adicionados a la oferta básica.

- 7.4 En caso que se incluyan links en la oferta, la información allí contenida deberá estar impresa en la oferta. En caso contrario, no será tenida en cuenta ni para el estudio de la oferta ni en caso de adjudicación.
- 7.5 En caso que la cotización se realice en varias monedas y se llame a mejoramiento de precio, para el cálculo del nuevo precio comparativo de las ofertas involucradas en el mejoramiento se mantendrá el tipo de cambio del día anterior a la fecha de la apertura de ofertas inicial, independientemente que se haya o no presentado mejora.

ADJUDICACIÓN

- 8.1 La Administración adjudicará a la oferta que cumpliendo con lo establecido en el pliego, presente el menor precio comparativo, salvo que las Condiciones Técnicas establezcan otro criterio de adjudicación.
- 8.2 Si las Condiciones Técnicas lo prevén, la Administración podrá dividir la adjudicación de esta licitación entre varios oferentes, según convenga a sus intereses, en la forma establecida en dichas condiciones.
- 8.3 Todo descuento que se haga para la propuesta y que sea parte de la adjudicación, deberá mantenerse para el caso de eventuales opciones/ampliaciones
- 8.4 El o los oferentes a quienes se adjudique la presente licitación, deberá ser una empresa constituida en el país o tener establecida sucursal de conformidad con el artículo 193 de la Ley 16.060 del 04/09/89, o actuar a través de representante local, y estar al día con DGI, BPS y BSE.
- 8.5 La adjudicación a que se refiere este pliego queda supeditada a la intervención preventiva de legalidad del Tribunal de Cuentas de la República y en todo lo que pueda no hacerse mención en este pliego, se rige por lo dispuesto en el TOCAF.
- 8.6 Antel se reserva el derecho de aplicar las disposiciones previstas en el artículo 66 del TOCAF.
- 8.7 No se aceptarán propuestas en las cuales el cumplimiento de la entrega esté condicionado a que Antel realice notificaciones previas a la orden de requerimiento. Antel se reserva el derecho de colocar órdenes de requerimiento en cualquier momento durante el período de ejecución de la contratación.
- 8.8 Antel analizará la conducta comercial de los oferentes, especialmente en lo que refiere al cumplimiento de las obligaciones laborales en contrataciones con la Administración, pudiendo rechazar la oferta de aquellos que, en los 18 meses anteriores a la presentación de la misma, hayan registrado incumplimientos o reiterados retrasos (más de 2) en los pagos de cualquier rubro salarial o previsional de sus dependientes. Para ello se considerará prueba suficiente, la sentencia definitiva que condene al pago o cualquier documento público o privado (planillas de control de Antel, recibos de sueldo, etc.) que acredite el atraso u omisión del pago de dichos rubros.

NOTIFICACIÓN DE ADJUDICACIÓN

- 9.1 Todas las obligaciones emergentes de la presente contratación, comenzarán a regir a partir de la notificación de adjudicación. La adjudicación se comunicará, por parte de la Unidad correspondiente de la Unidad Contrataciones, según lo indicado en el Capítulo “Comunicaciones” del presente documento.
- 9.2 Luego de la mencionada comunicación se deberá constituir la garantía de fiel cumplimiento de contrato, y la de responsabilidad laboral si optó por ello, de acuerdo a lo establecido en el Capítulo “Garantías” del presente pliego.

- 9.3 En caso de empresas locales, el oferente a quien se adjudique la presente licitación deberá fijar domicilio legal en la República Oriental del Uruguay, si ya no lo tuviera, para todos los efectos judiciales y extrajudiciales de la contratación.

En caso de empresas extranjeras que actúen a través de un representante local, dicho representante deberá dar cumplimiento al requisito indicado en el inciso anterior.

Por otra parte se deberá fijar un domicilio legal en la República Oriental del Uruguay.

ACEPTACIÓN TÉCNICA

- 10.1 La aceptación técnica se otorgará de acuerdo a lo estipulado en las Condiciones Técnicas, cuando se demuestre que se cumple con las especificaciones establecidas.
- 10.2 Si del resultado de las pruebas efectuadas o de la simple inspección se constataran incumplimientos, no se otorgará la aceptación técnica y la Administración quedará facultada para rechazarlos sin que este hecho dé lugar a reclamo alguno por parte del adjudicatario. En dicho caso se computarán los días de atraso más allá de los plazos indicados para el cumplimiento de los mismos.

CONDICIONES DE PAGO

- 11.1 El pago se efectuará dentro del cronograma de pagos de esta Administración cuyo plazo estimado es de 30 días corridos a partir de la emisión de la factura, previa aceptación técnica de los ítems.
- Se comprobará que los suministros y servicios han sido entregados y realizados en perfectas condiciones y responden a las prescripciones de la contratación correspondiente, salvo que se haya establecido en las Condiciones Técnicas pago por adelantado.
- 11.2 El pago se realizará en la misma moneda en que fue adjudicada la compra.
- 11.3 Para suministros y servicios plaza la Administración no considerará como medio de pago, el crédito documentario.
- 11.4 Sin perjuicio de lo expuesto, en caso de incumplimientos se aplicará lo dispuesto en los capítulos: 12 (Multas) y 17 (Rescisión de la contratación), según corresponda.
- 11.5 **CESIÓN DE CRÉDITOS** El adjudicatario que solicite cesión de créditos deberá reembolsar a Antel los gastos administrativos que se generan por tal motivo.

El importe correspondiente por éste concepto será de 10 UR (diez unidades reajustables).

Dicho monto podrá ser abonado por alguna de las siguientes vías:

- a) Depósito en las cuentas bancarias de Antel que disponga la Gerencia de División Económico Financiera.
 - b) Compensación mediante descuento de los primeros pagos de facturas correspondientes al proveedor que solicita la cesión de crédito y que no estén incluidos en una cesión de crédito anterior.
- 11.6 Financiamiento

Antel podrá solicitar a la empresa adjudicataria durante la ejecución de la contratación, el financiamiento del pago.

En caso que la empresa otorgue su conformidad, el pago se realizará a través de un conforme que incluirá la forma de financiamiento y que podrá ser descontado en una Institución Financiera de plaza seleccionada por Antel, en caso que el proveedor prefiera el pago contado.

Los costos involucrados en el financiamiento serán de cargo de la Administración y comunicados a la empresa adjudicataria, quien deberá facturarlos en una factura independiente de la facturación de suministros, servicios u obras involucradas (lo que corresponda). El importe de esta factura, no afectará el saldo del pedido de la compra

MULTAS

- 12.1 La Administración aplicará las multas establecidas en las Condiciones Técnicas.
- 12.2 La multa será descontada de las facturas pendientes de pago, si las hubiera, correspondientes a ésta u otra contratación que la empresa tenga con Antel, En caso contrario el adjudicatario deberá abonar a Antel el monto correspondiente dentro del plazo que se le comuniquen en la notificación de la misma. De no hacer efectivo el pago, Antel se reserva el derecho de entablar todas las acciones tendientes a su cobro.
- 12.3 **En ningún caso el total de las multas aplicadas puede exceder el 20% (veinte por ciento) del monto total adjudicado sin impuestos, ajustados por las paramétricas de ajuste de precios a la fecha de la aplicación de la multa. En caso que las multas alcancen el porcentaje indicado, Antel se reserva el derecho de rescindir la contratación.**
- 12.4 En todos los casos, Antel podrá iniciar las acciones judiciales y extrajudiciales que pudieran corresponder.
- 12.5 A los efectos de la aplicación de multas, se tomarán los plazos incumplidos como corridos o hábiles, de acuerdo a lo que establezca el Pliego de Condiciones Técnicas para los plazos.

SEGUROS DEL PERSONAL

- 13.1 Se deberá dar cumplimiento a lo dispuesto en la Ley 16.074 sobre Accidentes de Trabajo y Enfermedades Profesionales (art. 61).

SEGURIDAD VIAL

- 14.1 Para los casos en que se utilicen vehículos para llevar a cabo la contratación, el adjudicatario deberá dar cumplimiento a lo dispuesto en la normativa legal vigente respecto a la seguridad vial.
- 14.2 Asimismo, la empresa será responsable de cumplir con toda la normativa vigente vinculada a los vehículos a utilizar durante la ejecución de la contratación.

SUBCONTRATISTAS

- 15.1 Se requerirá la autorización previa del organismo contratante para la subcontratación.
- 15.2 Sin perjuicio de ello y en caso que la Administración acepte la subcontratación, la responsabilidad frente a Antel será del adjudicatario.
- 15.3 No se permite la subcontratación con empresas que hayan participado como oferentes de la presente contratación.

- 15.4 Si la Administración acepta la subcontratación, la empresa deberá contar con personal propio para el control de dicho subcontrato. Este control será independiente a los que correspondan realizar a la Administración.

CESIONES DE LA CONTRATACIÓN

- 16.1 El adjudicatario no podrá traspasar o ceder a terceros la contratación sin consentimiento expreso de la Administración y de conformidad con las condiciones que ésta exija.

El traspaso o cesión no surtirá efectos legales hasta que se haya dado cumplimiento a los trámites que lo validen.

RESCISIÓN DE LA CONTRATACIÓN

- 17.1 **Rescisión por incumplimientos:** Antel podrá rescindir unilateralmente la contratación por incumplimiento total o parcial del adjudicatario e iniciar las acciones legales por los daños y perjuicios que hubiere experimentado. Lo antes expuesto es sin perjuicio del cobro de las multas y/o de la ejecución de la garantía de fiel cumplimiento del contrato, en caso que correspondan y de suspender o eliminar a la empresa del Registro de Proveedores de Antel, así como comunicar las medidas adoptadas al Registro Único de Proveedores del Estado (R.U.P.E.).

Las acciones legales entabladas se dirimirán ante los Tribunales de la República Oriental del Uruguay.

Rescisión anticipada: Teniendo en cuenta que la Administración no tiene compromiso de ejecución por el total de la compra (cláusula de monto máximo), se podrá rescindir la contratación en forma anticipada.

- 17.2 En caso que se hubiere realizado el pago por adelantado, la empresa deberá reintegrar a Antel el monto que no fue ejecutado. En caso de no hacerlo, Antel ejecutará la garantía de contravalor por el monto que corresponda, si es que fue constituida, o de lo contrario ejecutará la garantía de fiel cumplimiento de contrato, sin perjuicio de iniciar las acciones legales que correspondan.

DEUDORES ALIMENTARIOS MOROSOS

- 18.1 Antel aplicará lo dispuesto en el Artículo 3º de la Ley Nº 18.244 del 27 de diciembre de 2007.

PRIORIDAD A LOS BIENES, SERVICIOS Y OBRAS PÚBLICAS FABRICADOS, BRINDADOS O EJECUTADOS POR MPYME

- 19.1 De acuerdo a lo dispuesto en el Decreto 800/008 del 29 de diciembre de 2008 en su artículo 3ro., esta Administración no aplicará el régimen de prioridad a los bienes, servicios y obras públicas fabricados, brindados o ejecutados por MPYME, cuando corresponda.

PREFERENCIA EN EL PRECIO DE LOS BIENES, SERVICIOS Y OBRAS PÚBLICAS QUE CALIFIQUEN COMO NACIONALES

- 20.1 De acuerdo a lo dispuesto en el artículo 41 de la Ley 18.362 de fecha 06 de Octubre de 2008, el margen de preferencia no será aplicable en las contrataciones y adquisiciones de bienes o servicios, realizadas por los Entes Autónomos y Servicios Descentralizados del dominio industrial, comercial y financiero del Estado, destinadas a servicios que se encuentren de hecho o de derecho en regímenes de libre competencia.

CUMPLIMIENTO DE NORMAS LABORALES

- 21.1 La empresa adjudicataria deberá cumplir con todas las normas laborales aplicadas al servicio, en particular respecto a:
- Recibos de sueldos, correspondiente a los empleados afectados al servicio prestado.
 - Planilla de Trabajo Unificada y en su caso, convenio colectivo aplicable.
 - Póliza vigente del B.S.E por accidentes de trabajo.
 - Declaración nominada de historia laboral y recibo de pago al BPS.
 - Certificado que acredite situación regular de pago de las contribuciones a la seguridad social a la entidad provisional que corresponda.
- 21.2 En caso de ser solicitada la documentación antes mencionada y ante cualquier incumplimiento en la presentación de la misma, Antel se reserva el derecho de rescindir la contratación unilateralmente, de acuerdo a lo dispuesto en el capítulo “Rescisión de la Contratación” del presente documento.
- 21.3 En caso de no optar por la rescisión y que el Área Seguimiento de Contratos de la División Contrataciones no reciba la documentación requerida en el punto precedente, dentro de los 25 días siguientes al mes de prestado el servicio facturado, se procederá a realizar una retención la cual no superará el 50% de lo facturado.
- 21.4 En caso de corresponder, dicha retención se liberará en oportunidad de realizarse el pago de la facturación del mes siguiente del mes incurrido en falta (Decreto 475/05 de fecha 14 de Noviembre de 2005, y Ley 18.098 del 12 de enero de 2007).
- 21.5 La Administración tendrá el derecho de ejercer todos los actos de control tendientes a comprobar el cumplimiento de las normas laborales y de seguridad por parte de la adjudicataria, quien será la única responsable en el cumplimiento de las obligaciones correspondientes a las leyes sociales del personal provisto así como de todas las que la ley y reglamentación vigente o futura pone a cargo de los patronos.
De encontrar Antel incumplimientos de otra índole que no sea falta de documentación, podrá retener los pagos que estime necesario, hasta tanto el mismo no sea solucionado, siendo de cuenta del adjudicatario todo perjuicio que el mismo pudiera ocasionar.
- 21.6 Sin perjuicio de lo anterior, la comprobación del incumplimiento de las normas laborales y de seguridad social será causa de rescisión de la contratación y dará lugar a indemnización a la Administración por los daños y perjuicios que esta ocasione.
- 21.7 En caso que el personal afectado no tenga carácter de empleado del adjudicatario se deberá presentar en el Área Seguimiento de Contratos de la División Contrataciones, una declaración jurada firmada por el representante legal de la empresa **detallando las personas involucradas**, e indicando:
- Naturaleza jurídica de la empresa.
 - Representantes legales de la misma.
 - Razón social de la empresa.
 - Domicilio legal y/o constituido.
 - Teléfono, fax o correo electrónico.
 - Número de RUT.
 - Número de BPS, o de Caja de Profesionales Universitarios (según corresponda).
- 21.8 La Administración se reserva el derecho de requerir al adjudicatario documentación vinculada a sus dependientes, de acuerdo al régimen de prescripción de los créditos laborales (Ley 18.091 del 17/01/2007).
- 21.9 Antel, de acuerdo a lo dispuesto en el Decreto 475/05 de fecha 14 de Noviembre de 2005, y Ley 18.098 del 12 de enero de 2007, tiene la potestad de retener de los pagos debidos en virtud de la

contratación, los créditos laborales a los que tengan derecho los trabajadores de la empresa contratada.

- 21.10 Cuando la Administración considere que la empresa contratada ha incurrido en infracción a las normas, laudos o convenios colectivos vigentes dará cuenta a la Inspección General del Trabajo y de la Seguridad Social a efectos de que se realicen las inspecciones correspondientes, quién podrá aplicar las sanciones que correspondan en cumplimiento del artículo 289 de la Ley Nro. 15.903 en la redacción dada por el artículo 412 de la Ley Nro. 16.736.
- 21.11 El personal a afectar al servicio es de estricta responsabilidad de la empresa adjudicataria, debiendo esta cumplir con toda la normativa legal vigente en materia laboral. Antel no se hará cargo del pago de horas extra y cualquier otra remuneración.

GENERALIDADES

- 22.1 El representante legal de la empresa declarará, a la fecha de notificación de adjudicación, que está en conocimiento y cumplirá con las disposiciones de las Leyes 18.561, 19.580 y 19.846.
- 22.2 La empresa adjudicataria deberá adoptar los medios de resguardo y seguridad laboral previstos en la normativa vigente y su reglamentación, garantizando la integridad física y salud de sus empleados, realizando todas las acciones necesarias para la prevención y control de los riesgos laborales.
- 22.3 Los empleados de la empresa adjudicataria, deberán comportarse con la debida rectitud e idoneidad en el desempeño de las funciones vinculadas con la presente contratación. En caso contrario, la Administración observará a la empresa reservándose el derecho de solicitar la sustitución del empleado o rescindir la contratación antes reiteradas observaciones.
- 22.4 De acuerdo a lo dispuesto en el Decreto 371/010 del 14/12/2010 en su artículo 11, esta Administración indica que no aplicará el mecanismo de Reserva de Mercado establecido en el artículo 43 de la Ley 18.362 de fecha 06/10/2008, ya que la misma considera inconveniente su aplicación para el objeto licitado.
- 22.5 Se deberá cumplir con toda la normativa vigente. Asimismo, se deberá contar con las autorizaciones, permisos, habilitaciones, etc. emitidas por las autoridades competentes, exigidas para la prestación del servicio, utilización de los materiales, productos, herramientas, entre otras, y/o la comercialización de los suministros, lo que corresponda.
- 22.6 En caso de controversias en la ejecución de la contratación, las mismas se dirimirán en los Tribunales Judiciales de la República Oriental del Uruguay.
- 22.7 Regirá lo establecido en el Pliego Único de Bases y Condiciones Generales para los Contratos de Suministros y Servicios No Personales. (Decreto 131/014).
- 22.8 Regirá lo dispuesto en el TOCAF.
- 22.9 En caso que la empresa indique entrega inmediata, se entenderá que la misma se efectuará dentro de los 5 (cinco) días corridos, contados desde la fecha de cada orden de requerimiento.
- 22.10 El límite máximo de la licitación abreviada ampliada para el período Enero – Diciembre 2024, es de \$62.680.000 (pesos uruguayos sesenta y dos millones, seiscientos ochenta mil) impuestos incluidos y, en caso de corresponder leyes sociales y complemento de cuota mutual incluidas.
- 22.11 **Seguridad Laboral y Técnico Prevencionista**

La empresa deberá adoptar los medios de resguardo y seguridad laboral previstos en la normativa vigente y su reglamentación, garantizando la integridad física y salud de sus empleados, así como de los

trabajadores de las empresas subcontratadas, realizando todas las acciones necesarias para la prevención y control de los riesgos laborales.

En forma previa al inicio de ejecución de la contratación, deberá indicar las medidas preventivas y/o correctivas dispuestas por la normativa vigente, a los efectos de poner en resguardo la vida, salud e integridad física de los trabajadores, así como los elementos de protección personal o colectivos necesarios, tendientes a evitar riesgos laborales. Además, todas las medidas deben tender a minimizar los riesgos ante terceros.

Asimismo y si corresponde, deberán entregar a Antel:

A – Estudio y Plan de Seguridad e Higiene específico del sitio, previsto en el Decreto 283/96 de fecha 10/07/96 y Decreto 125/2014 del 07/05/2014.

B – Constancia de presentación ante la Inspección General de Trabajo y de la Seguridad Social.

En caso de que la tarea sea tercerizada, la empresa ejecutora deberá cumplir con todos los requisitos de seguridad antes mencionados.

Durante la ejecución de la contratación, si la Administración considera insuficientes los métodos usados por la empresa para la seguridad de los trabajadores, podrá solicitar aumento de los mismos sin costo adicional para la Administración, lo cual deberá quedar plasmado en el Plan de Seguridad e Higiene.

Cualquier modificación, alteración o extensión en el estudio o en el Plan de Seguridad e Higiene deberá ser comunicado tanto a la Inspección General del Trabajo y de la Seguridad Social como a Antel.

La no presentación de la documentación anteriormente mencionada impedirá el inicio de los trabajos, aplicándose en tal caso las multas por atrasos correspondientes, de acuerdo a lo establecido en el Capítulo Multas del Pliego de Condiciones Técnicas.

La empresa deberá:

- Tener a todos los trabajadores inscriptos en el Banco de Seguros del Estado con el correspondiente seguro sobre accidentes de trabajo y enfermedades profesionales previsto en la ley y sus reglamentaciones. En caso de accidentes, será responsable de los daños que sufran los trabajadores o terceros, siendo además quien responda ante cualquier reclamo.
- Disponer del personal debidamente capacitado así como de los elementos de protección correspondientes, las herramientas, dispositivos y todo otro requisito necesario para el cumplimiento de lo solicitado.
- Ser responsable y asumir todos los costos emergentes por los daños y perjuicios ocasionados por la acción de su personal en cumplimiento de sus tareas, tanto a los equipos, instalaciones, personas, así como a todo elemento de propiedad de la Administración o de terceros.
- La empresa adjudicataria deberá firmar la Declaración Jurada Seguridad, Higiene y Salud en el Trabajo, que luce como Anexo 1 del presente pliego, en relación a la seguridad e higiene en el trabajo.

Trabajo en Altura

La empresa deberá cumplir y ser responsable de todas las reglamentaciones y normativas vigentes durante la duración de la contratación, especialmente la resolución del MTSS de fecha 10 de julio de 2000 referente a Técnicas de Trabajo Verticales y el Decreto 125/014 sobre Seguridad e Higiene en la Industria de la Construcción.

Deberá contratar todos los seguros que sean necesarios para la realización de los trabajos de acuerdo a la legislación vigente.

Antes de comenzar las tareas:

- La empresa deberá presentar Memoria técnica (descriptiva y de cálculo, plan de armado y desarmado) firmada por el Representante Técnico (o estar contemplado en el Estudio de Seguridad) en aquellos casos donde la empresa utilice: balancines, andamios y/o andamios motorizados, etc.
- La detección de una ausencia y/o rotura de elementos de seguridad durante un relevamiento previo a la ejecución de las tareas, deberá ser informada a Antel a efectos de que la misma sea subsanada.

COMUNICACIONES

- 23.1 La Administración enviará las aclaraciones, notificaciones y comunicaciones correspondientes desde las casillas de correo comunicacionconproveedores@antel.com.uy / CAA Antel, a la casilla de correo electrónico de la empresa que figura en el RUPE o en su defecto a la casilla de correo que la empresa indique.
- 23.2 Respecto a lo señalado anteriormente, todas las comunicaciones referentes a la compra, se considerarán recibidas con el envío y confirmación de entrega de las mismas. En el caso puntual de las aclaraciones al pliego de condiciones y a la notificación de la Resolución de Adjudicación aprobada por el ordenador competente, las mismas se considerarán recibidas con envío y confirmación de entrega de las mismas o con su publicación en la página web de compras estatales, lo que suceda primero.
- 23.3 No obstante lo anterior, para la ejecución de la contratación, la Administración utilizará la siguiente casilla de correo: asegc@antel.com.uy, sin perjuicio de otras direcciones que puedan ser comunicadas oportunamente. Asimismo, el pliego de condiciones técnicas podrá establecer otros medios de comunicación, como por ejemplo teléfono fijo o celular.

ANEXO I

DECLARACIÓN JURADA DE SEGURIDAD, HIGIENE Y SALUD EN EL TRABAJO

El/la Sr./Sra. _____ en nombre y representación de
la Empresa _____ RUT _____ en calidad de:
_____ domiciliada en: _____
localidad: _____ Departamento: _____

Formula declaración jurada a Antel en relación con la seguridad, higiene y salud en el trabajo, en el cumplimiento de las tareas que se identifican por la Orden de Compra/Contrato N° _____ y que bajo las responsabilidades administrativas, civiles o penales que pudieren corresponder resultan de su calidad de contratista.

En consecuencia declaramos que, antes de iniciarlas y en ocasión de su realización:

- 1) La empresa cumple con la normativa legal vigente en relación al Servicio de Prevención y Salud en el Trabajo.
- 2) Todo nuestro personal dispone de control de salud vigente, y aptitud física adecuada a los trabajos a realizar.
- 3) Todas las instalaciones, máquinas, equipos y herramientas (propias) a emplear están aptas para su uso, son inspeccionadas y mantenidas apropiadamente disponiendo de registro de estas actuaciones.
- 4) Todo el personal está dotado de los medios de protección colectivos y personales que corresponden a las tareas a realizar según la normativa legal vigente, están aptos para su uso, son inspeccionados y mantenidos apropiadamente, y su uso correcto es controlado por nuestra supervisión en el lugar de trabajo. Se dispone de un Plan de Seguridad firmado por Asesor de Seguridad e Higiene, en el que constará registro de su seguimiento periódico. También se informará a la unidad técnica de Antel responsable del control de la ejecución, cualquier cambio que se introduzca en el referido Plan de Seguridad, así como de producirse cambio de Asesor de Seguridad e Higiene, de quien se suministrará sus datos de contacto.
- 5) Todo el personal cuenta con vestimenta donde se identifica a la empresa.
- 6) Todo el personal cuenta con la formación necesaria en materia de seguridad e higiene en el trabajo según lo indicado por la normativa legal vigente, disponiendo de registros de estas actuaciones.
- 7) Adoptaremos todas las medidas preventivas y correctivas indicadas por la normativa legal vigente así como las solicitadas especialmente por Antel cuando así lo indique.
- 8) En especial realizaremos inspecciones de seguridad e higiene en el trabajo, así como la investigación de todos los incidentes ocurridos (con y sin lesión) y enviaremos un reporte a la unidad técnica de Antel responsable del control de la ejecución, que constará de un resumen de los resultados de las intervenciones realizadas.
- 9) Comunicaremos en forma inmediata y fehaciente a la unidad técnica de Antel responsable del control de la ejecución, todos los accidentes de trabajo ocurridos en ocasión o durante la prestación del servicio, haciéndole llegar en caso de accidente grave o mortal el informe técnico de investigación correspondiente, en un plazo máximo de 48 horas.
- 10) En caso de emplear subcontratistas exigiremos fehacientemente que cumplan con todas las obligaciones emergentes de su grupo de actividad en materia de seguridad e higiene en el trabajo así como todos los requerimientos específicos que Antel solicite por declaración jurada a sus contratistas, haciéndonos responsables en forma exclusiva y excluyente de cualquier daño o perjuicio que los subcontratistas ocasionen a Antel y/o a cualquier tercero, como consecuencia de la violación de las disposiciones en la materia.

11) Dispondremos en el lugar de trabajo de todos los documentos y registros señalados en la normativa vigente relacionados con aspectos de seguridad e higiene en el trabajo.

12) Finalizados los trabajos se tomarán las medidas de orden y limpieza, dejando el lugar de trabajo en correctas condiciones.

13) En el marco de la Ley 19.196 adoptaremos los medios de resguardo y seguridad laboral previstos en la ley y su reglamentación, de forma de evitar poner en peligro grave y concreto la vida, salud o integridad física del trabajador. Y para constancia se firma este ejemplar en la ciudad de _____
a los _____ días del mes de _____ del año dos mil _____

FIRMA: _____

ACLARACION DE FIRMA: _____

DOCUMENTO DE IDENTIDAD: _____

TIMBRE: