

**LISTADO DE INSUMOS DE PROTECCIÓN CONTRA INCENDIO A
INSTALAR EN LA PLAZA DE DEPORTES N° 5 UBICADA EN LA AV. 8 DE
OCTUBRE N° 4224, PADRON 63.000, DE LA CIUDAD DE MONTEVIDEO:**

EXTINTORES: Tipo ABC 4 kgs. 19 unidades
Tipo CO" 3,5 kgs. 1 unidad

ILUMINACIÓN DE EMERGENCIA: 16 luminarias

CARTELES DE SALIDA FOTOLUMINISCENTES: 9 unidades

SITEMA DE DETECCION Y ALARMAS:

Bocinas: 5 unidades

Sensores de humo: 12 unidades

Pulsador/jalador: 8 unidades

Central de alarma: 3 unidad

Nota: Se adjunta plano con indicación de las ubicaciones de todas las medidas

**LISTADO DE INSUMOS DE PROTECCIÓN CONTRA INCENDIO A
INSTALAR EN LA PLAZA DE DEPORTES N° 4, UBICADA EN LA CALLE
FRANCISCO ROMERO N° 4092/ CALLE SANTA ANA N° 3731, PADRON
77.396 Y 77.397, DE LA CIUDAD DE MONTEVIDEO:**

EXTINTORES: Tipo ABC 4 kgs. 14 unidades
Tipo CO² 3,5 kgs. 1 unidad

ILUMINACIÓN DE EMERGENCIA: 10 luminarias

CARTELES DE SALIDA FOTOLUMINISCENTES: 9 unidades

SITEMA DE DETECCION Y ALARMAS:

Bocinas: 4 unidades

Sensores de humo: 9 unidades

Pulsador/jalador: 5 unidades

Central de alarma: 1 unidad

Nota: Se adjunta plano con indicación de las ubicaciones de todas las medidas

MEMORIA DE SISTEMA DE DETECCIÓN Y ALARMAS DE INCENDIO DE LA PLAZA DE DEPORTES N° 5 DEPENDIENTE DE LA DIRECCION NACIONAL DEL DEPORTE UBICADA EN LA AV. 8 DE OCTUBRE N° 4224, PADRON 63.000, DE LA CIUDAD DE MONTEVIDEO:

Para el diseño del proyecto de esta medida de protección contra incendios, se toma las siguientes referencias normativas:

- IT – 01 Requisitos Administrativos
- IT – 03 Terminología de Seguridad Contra Incendios
- IT – 011 Sistema de detección y alarmas de incendio
- IT – 06 Símbolos Gráficos para Proyectos de Seguridad Contra Incendios

Dando cumplimiento a lo establecido en el IT – 11 Sistema de detección y alarmas de incendio se realiza un proyecto de acuerdo a las siguientes condicionantes:

1 - CARACTERISTICAS DEL SISTEMA DE DETECCIÓN

El sistema cuenta con dos fuentes de alimentación. la principal fuente de alimentación es la red de tensión alterna y la auxiliar está constituida por batería de acumuladores. La red auxiliar de alimentación cuenta con una autonomía mínima de 24 horas en régimen de supervisión. En régimen de alarma asegura una autonomía mínima de 15 minutos.

Las centrales de alarma cuentan con dispositivos de chequeo de los indicadores luminosos y de los señalizadores acústicos.

En el caso del S.U.M., del Gimnasio, Vestuario y sala de bombas la central acciona una alarma general de la edificación, la que es perfectamente audible dentro del total de las instalaciones.

Se adjunta plano, presentando la ubicación de los sensores, las sirenas de alarma y pulsadores manuales.

* El sistema de detección de incendios cuenta con un panel central modelo PC 1832/11, con batería de 7 amper.

El sistema cuenta con sirena tipo piezo c/flash, modelo EAS-2011 (cantidad 1) y pulsadores de incendio GST, modelo C9202 (cantidad 2).

Los detectores (modulos de supervisión) son modelo RLSUP, cantidad 4 en el S.U.M., cantidad 4 en el gimnasio y uno en el depósito del gimnasio, uno en la sala de bombas de la piscina, y uno en cada vestuario.

3 - PULSADORES MANUALES

Los pulsadores de las alarmas se ubican:

Dentro del gimnasio (es el local mayor con un área de 386 metros cuadrados) se ubican pulsadores manuales próximos a las puertas de acceso, más otros dos centralizados dentro del local de forma de tener un acceso próximo a uno de los pulsadores desde cualquier parte.

Dentro de S.U.M. se ubican dos pulsadores manuales, uno junto a la puerta de entrada y otro en el fondo del local.

Dentro de los vestuarios se ubican dos pulsadores manuales en los accesos de circulación de forma de tener fácil alcance y presentar una clara visualización.

4 - BOCINAS

Las bocinas de alarma se ubican:

Dentro del gimnasio dos bocinas centralizadas de forma de que sean audibles en todo el local.

Dentro de los vestuarios se ubican centralizadas en los mismos de forma de que sean audibles desde el total de las instalaciones.

Dentro del S.U.M. se ubica una bocina sobre la puerta de entrada.

5 – INFORMACION COMPLEMENTARIA

La distancia máxima a ser recorrida, por una persona hasta un pulsador manual dentro del gimnasio y de los vestuarios es de 10 metros y en el caso de S.U.M. es de 11 metros.

Se adjunta plano, presentando la ubicación de las sirenas de alarma y de los pulsadores manuales.

Las centrales de alarmas instaladas contienen indicación de funcionamiento (color verde) y alarma (color rojo), indicando el funcionamiento y supervisión del sistema.

La central de detección y alarma contiene un panel/esquema ilustrativo que indica la localización con identificación de los elementos iniciadores e indicadores de alarma dispuesto en el área de la edificación.

Para los casos de depósito anexo al gimnasio y sala de bombas se colocan sensores de humo puntuales, en estos locales no se realiza actividad permanente, sino que ingresa personal para realizar actividades eventuales.

Nota: Todos los equipos y componentes del sistema están homologados por la Dirección Nacional de Bomberos.

MEMORIA DE SISTEMA DE DETECCIÓN Y ALARMAS DE INCENDIO DE LA PLAZA DE DEPORTES N° 4 DEPENDIENTE DE LA DIRECCION NACIONAL DEL DEPORTE, UBICADA EN LA CALLE FRANCISCO ROMERO N° 4092/ CALLE SANTA ANA N° 3731, PADRON 77.396 Y 77.397, DE LA CIUDAD DE MONTEVIDEO:

Para el diseño del proyecto de esta medida de protección contra incendios, se toma las siguientes referencias normativas:

- IT – 01 Requisitos Administrativos
- IT – 03 Terminología de Seguridad Contra Incendios
- IT – 011 Sistema de detección y alarmas de incendio
- IT – 06 Símbolos Gráficos para Proyectos de Seguridad Contra Incendios

Dando cumplimiento a lo establecido en el IT – 11 Sistema de detección y alarmas de incendio se realiza un proyecto de acuerdo a las siguientes condicionantes:

1 - CARACTERISTICAS DEL SISTEMA DE DETECCIÓN

Se instalarán sensores de humo en los locales especificados como de mayor riesgo (depósitos bajo gradas, vestuarios, oficinas y sala de reunión) cantidad total 9.

Se adjunta plano, presentando la ubicación de los sensores.

El sistema cuenta con dos fuentes de alimentación. la principal fuente de alimentación es la red de tensión alterna y la auxiliar está constituida por batería de acumuladores. La red auxiliar de alimentación cuenta con una autonomía mínima de 24 horas en régimen de supervisión. En régimen de alarma asegura una autonomía mínima de 15 minutos.

La central de alarma cuenta con dispositivos de chequeo de los indicadores luminosos y de los señalizadores acústicos. La central se ubica en una zona de circulación la cual es de muy fácil acceso y visibilidad.

En el caso del Gimnasio y vestuarios, la central acciona una alarma general de las edificaciones, la que es perfectamente audible dentro del total de las instalaciones.

Se adjunta plano, presentando la ubicación de las sirenas de alarma y pulsadores manuales.

* El sistema de detección de incendios cuenta con un panel central modelo PC 1832/11, con batería de 7 amper.

El sistema cuenta con sirenas tipo piezo c/flash, modelo EAS-2011 (cantidad 4) y pulsadores manuales de incendio GST, modelo C9202 (cantidad 4).

Los detectores (módulos de supervisión) son modelo RLSUP, cantidad 9 ubicados, 2 en cada depósito del gimnasio, uno en cada vestuario, uno en la sala de reuniones y uno en cada una de las oficinas..

2 - PULSADORES MANUALES

Los pulsadores de las alarmas se ubican:

Dentro del gimnasio (es el local mayor con un área de 772 metros cuadrados) se ubican 3 pulsadores manuales próximos a las puertas de salida, de forma de tener un acceso próximo a uno de los pulsadores desde cualquier parte.

Dentro de los vestuarios se ubican dos pulsadores manuales en los accesos de circulación de forma de tener fácil alcance y presentar una clara visualización.

3 - BOCINAS

Las bocinas de alarma se ubican:

Dentro del gimnasio dos bocinas centralizadas de forma de que sean audibles en todo el local.

Dentro de los vestuarios se ubican centralizadas en los mismos de forma de que sean audibles desde el total de las instalaciones.

4 - INFORMACION COMPLEMENTARIA

La distancia máxima a ser recorrida, por una persona hasta un pulsador manual dentro del gimnasio es de 15 metros y en el caso de los vestuarios es de 6 metros.

Se adjunta plano, presentando la ubicación de las sirenas de alarma y de los pulsadores manuales.

Las central de alarmas instalada contienen indicación de funcionamiento (color verde) y alarma (color rojo), indicando el funcionamiento y supervisión del sistema.

La central de detección y alarma contiene un panel/esquema ilustrativo que indica la localización con identificación de los elementos iniciadores e indicadores de alarma dispuesto en el área de la edificación.

Nota: Todos los equipos y componentes del sistema están homologados por la Dirección Nacional de Bomberos.

MEMORIA DE ILUMINACION DE EMERGENCIA LOCAL PLAZA N 5, UBICADO EN LA AV. 8 DE OCTUBRE N° 4224, PADRON 63.000 DE LA CIUDAD DE MONTEVIDEO

Equipos Marca Efolight modelo YG 4493 (equipo homologado), luminarias autónomas de 120 leds.

* Tensión 220-240 V / 50-60Hz. - Potencia: 8 W. - Corriente de línea: 60 mA - Factor de potencia (cosΦ): 0,52

* Flujo luminoso a: 512 Lm.

* Batería de 4 v y 2200 mah de gran capacidad con vida útil superior a 500 recargas.

* Función de emergencia que permite el encendido y apagado automático al interrumpirse la energía eléctrica.

* Dos niveles de intensidad.

* Utilización en forma fija o mango retráctil para mayor practicidad en uso móvil.

* Correa de encendido para instalaciones muy elevadas.

Las luminarias están ubicadas a 2 metros del suelo.

CONDICIONANTES PARA EL DISEÑO DE LA INSTALACION DE LUCES DE EMERGENCIA

GIMNASIO

Se distribuyen 4 equipos de iluminación de emergencia en las dos paredes mayores de local y dos equipos de iluminación junto a las portones de salida. Esta distribución asegura una clara indicación de los caminos de salida en caso de emergencia.

Por tratarse de un local prácticamente sin equipamiento interior (o sea que se trata de un gran espacio sin interferencias visuales de las salidas). Se tiene desde cualquier punto del local una clara visualización de las puertas de salida con su respectiva luz de emergencia.

Con la distribución realizada de equipos de luces de emergencia, se obtiene un nivel general de iluminación a nivel del suelo superior al exigido por la normativa.

S.U.M.

Se distribuyen 4 equipos de iluminación de emergencia, dos en el medio del local y dos junto a las puertas de salida del local.

Por tratarse de un local prácticamente sin equipamiento interior (o sea que se trata de un gran espacio sin interferencias visuales de las salidas), se tiene desde cualquier punto del local una clara visualización de las puertas de salida con su respectiva luz de emergencia.

Con la distribución realizada de equipos de luces de emergencia, se obtiene un nivel general de iluminación a nivel del suelo superior al exigido por la normativa.

VESTUARIOS

Se distribuyen 3 equipos de iluminación de emergencia, en cada uno de los vestuarios, un equipo de iluminación en la el vano entre duchas y vestuario, uno equipo de iluminación sobre

la puerta de salida de del vestuario y un equipo de iluminación en las salida al exterior del edificio.

Con las distribución de equipos de iluminación de emergencia planteada se asegura una indicación clara de la ruta de escape a seguir en caso de emergencia..

Con la distribución realizada de equipos de luces de emergencia, se obtiene un nivel general de iluminación a nivel del suelo superior al exigido por la normativa.

MEMORIA DE ILUMINACION DE EMERGENCIA DE LA PLAZA DE DEPORTES N° 4 DEPENDIENTE DE LA DIRECCION NACIONAL DEL DEPORTE, UBICADA EN LA CALLE FRANCISCO ROMERO N° 4092/ CALLE SANTA ANA N° 3731, PADRON 77.396 Y 77.397, DE LA CIUDAD DE MONTEVIDEO:

Equipos Marca Efolight modelo YG 4493 (equipo homologado), luminarias autónomas de 120 leds.

* Tensión 220-240 V / 50-60Hz. - Potencia: 8 W. - Corriente de línea: 60 mA - Factor de potencia (cosΦ): 0,52

* Flujo luminoso a: 512 Lm.

* Batería de 4 v y 2200 mah de gran capacidad con vida útil superior a 500 recargas.

* Función de emergencia que permite el encendido y apagado automático al interrumpirse la energía eléctrica.

* Dos niveles de intensidad.

* Utilización en forma fija o mango retráctil para mayor practicidad en uso móvil.

* Correa de encendido para instalaciones muy elevadas.

Las luminarias están ubicadas a 2 metros del suelo.

CONDICIONANTES PARA EL DISEÑO DE LA INSTALACION DE LUCES DE EMERGENCIA

GIMNASIO

Se colocan 3 equipos de equipos de iluminación de emergencia próximos a las puertas de salida (equipos N° 1, N° 2 y N° 3). Esta distribución asegura una clara indicación de las salidas en caso de emergencia.

Por tratarse de un local prácticamente sin equipamiento interior (o sea que se trata de un gran espacio sin interferencias visuales de las salidas), se tiene desde cualquier punto del local una clara visualización de las puertas de salida con su respectiva luz de emergencia.

Se colocan además 4 equipos de iluminación de emergencia distribuidos dentro del local de forma de obtener un nivel general de iluminación del mismo (equipos n° 4, N° 5, N° 6 y N° 7).

Con la distribución realizada de equipos de luces de emergencia, se obtiene un nivel general de iluminación a nivel del suelo superior al exigido por la normativa.

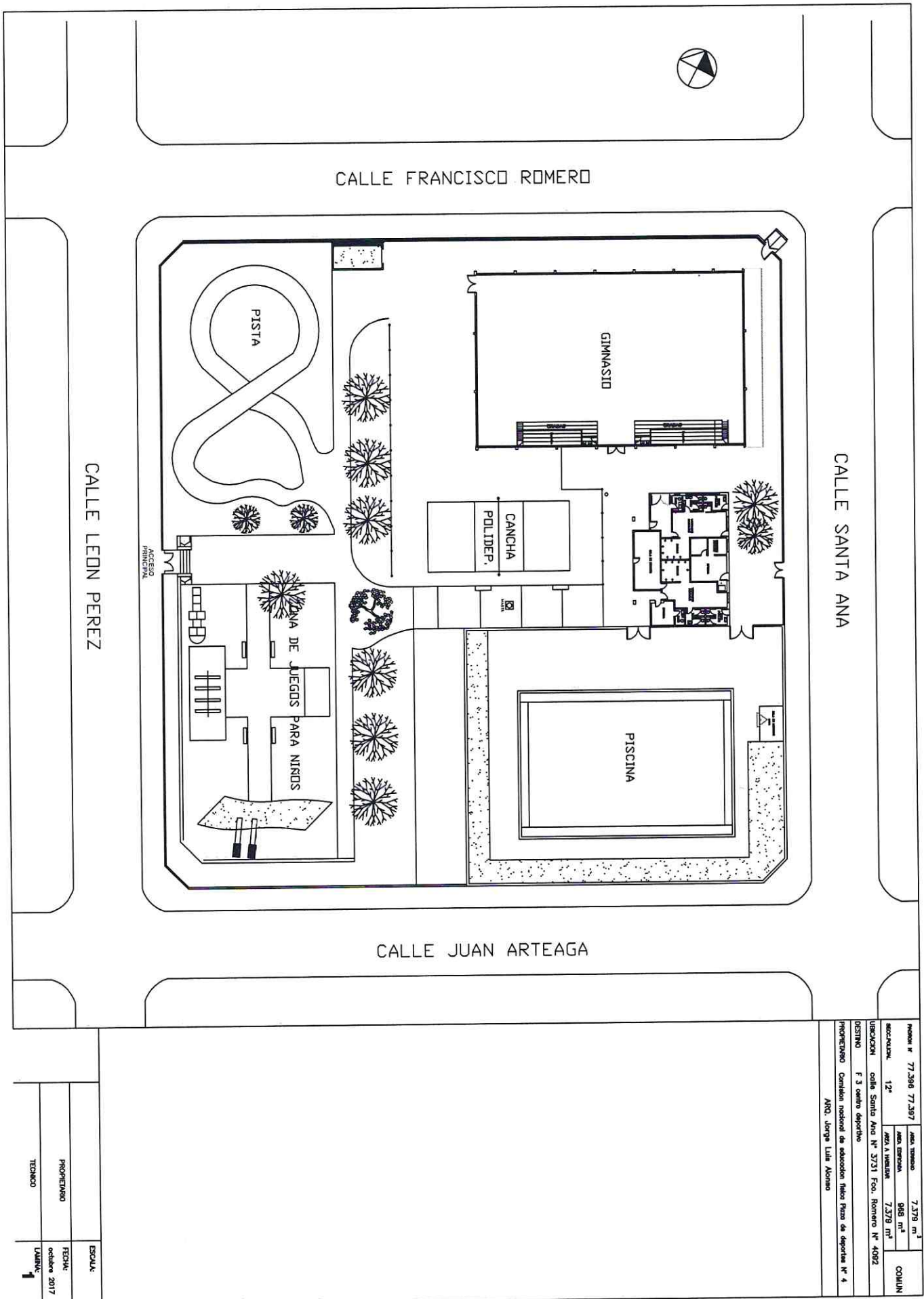
VESTUARIOS Y SALA DE REUNIÓN

Se ubica 1 equipo de iluminación de emergencia, en cada uno de los vestuarios, próximos a las puertas de salida (equipo N° 8 y N° 9).

Se ubica 1 equipo de iluminación de emergencia, en la sala de reuniones, próximo a la puerta de salida de la misma (equipo N° 10).

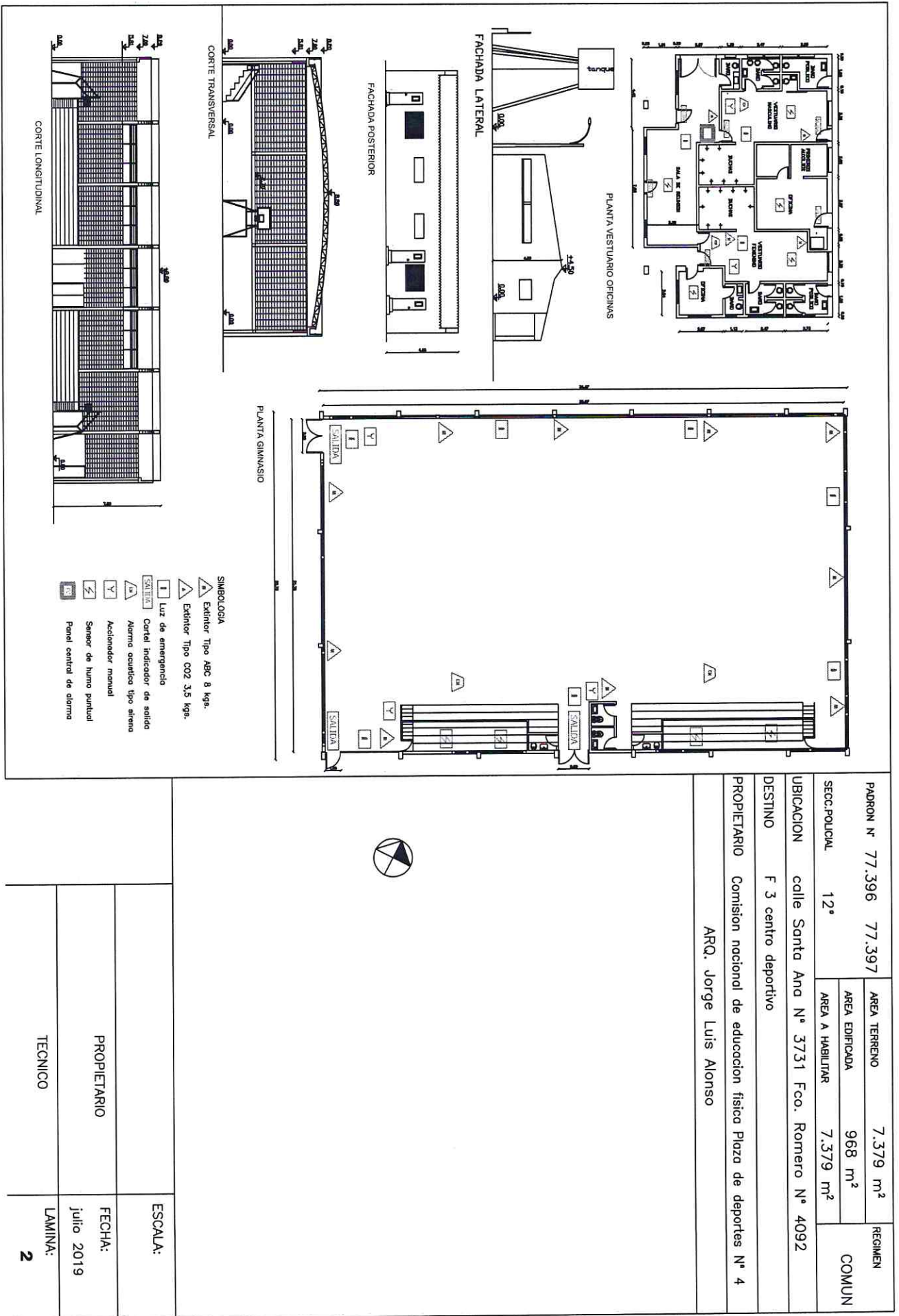
Con las distribución de equipos de iluminación de emergencia planteada se asegura una indicación clara de la ruta de escape a seguir en caso de emergencia..

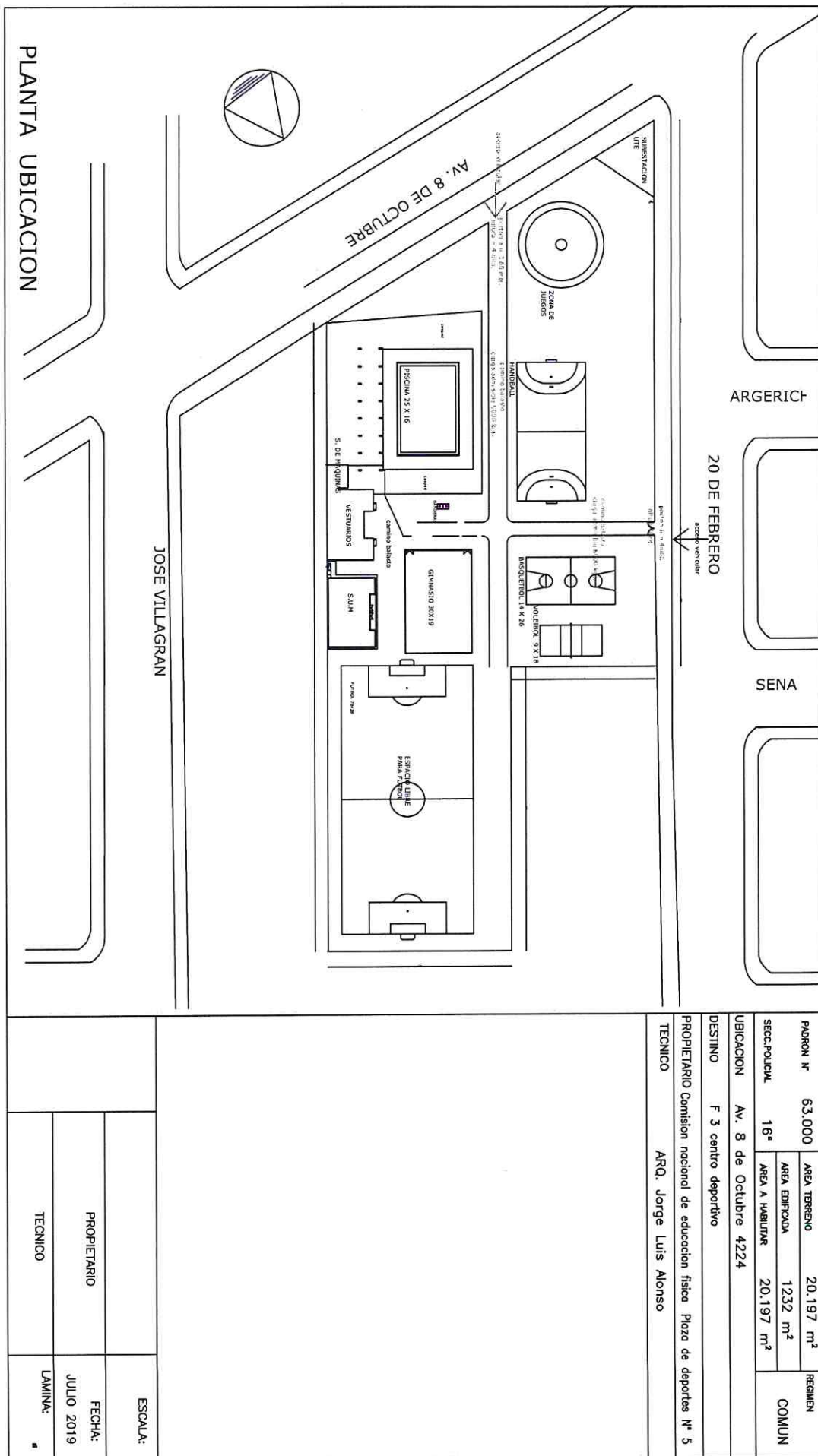
Con la distribución realizada de equipos de luces de emergencia, se obtiene un nivel general de iluminación a nivel del suelo superior al exigido por la normativa.



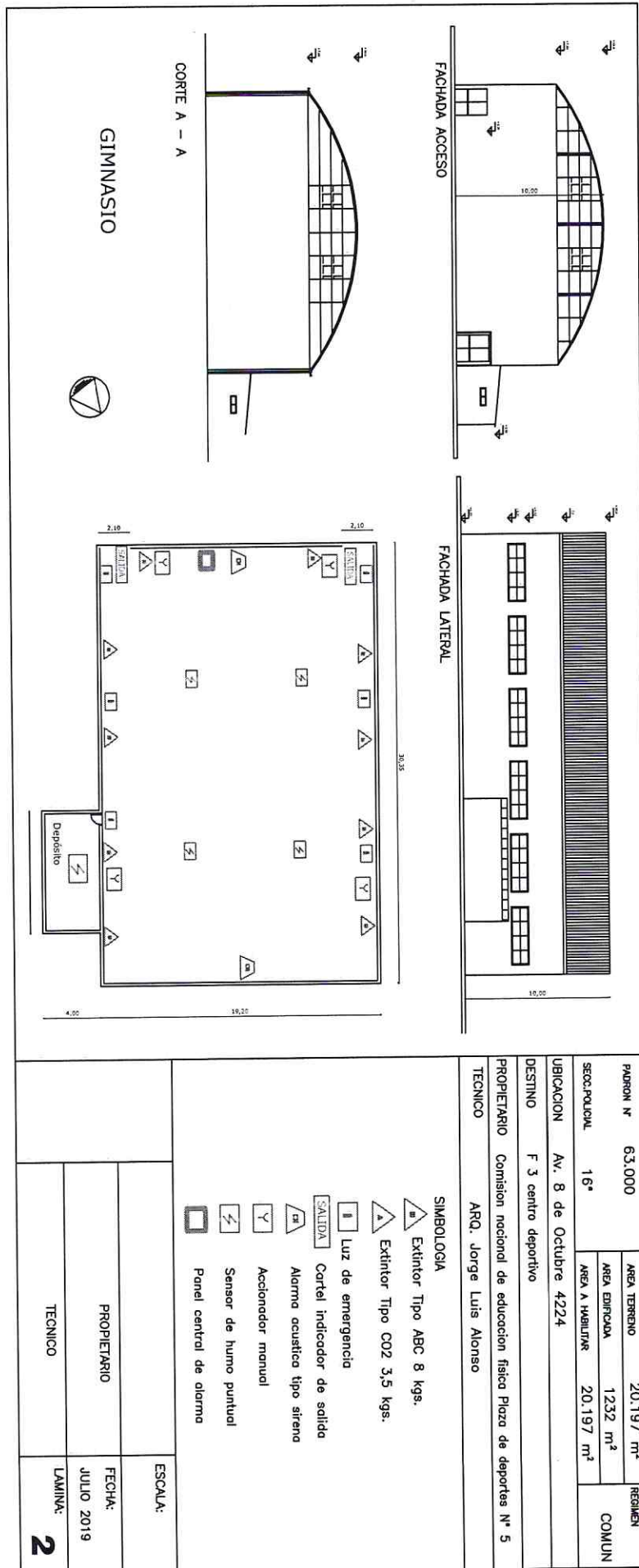
numero #	77.286 77.287	area terreno	7.279 m ²	COMUN
area construida	12*	area construida	988 m ²	
UBICACION	calle Santa Ana N° 2721 Fco. Romero N° 4092			
DESTINO	F. 3 centro deportivo			
PROYECTADO	Comision nacional de educacion fisica Plaza de deportes N° 4			
ARQ.	Jorge Luis Alvarez			

PROYECTADO	ESCALA
TECNICO	FECHA
	octubre 2017
	LAMINA
	1





PADRON N°	63.000	AREA TERRENO	20.197 m ²	REQUIMEN	COMUN
		AREA EDIFICADA	1232 m ²		
SECC. POLICL.	16°	AREA A HABITAR	20.197 m ²		
UBICACION	Av. 8 de Octubre 4224				
DESTINO	F 3 centro deportivo				
PROPIETARIO Comision nacional de educacion fisica Plaza de deportes N° 5					
TECNICO	ARQ. Jorge Luis Alonso				
ESCALA:					
PROPIETARIO		FECHA:			
		JULIO 2019			
TECNICO		LAMINA:			
		5			



PAPION N°	63.000	AREA TERRENO	20.197 m ²	RESUMEN
SECC. POLIC. U.M.	16°	AREA EDIFICIO	1232 m ²	COMUN
		AREA A HABITAR	20.197 m ²	

UBICACION Av. 8 de Octubre 4224

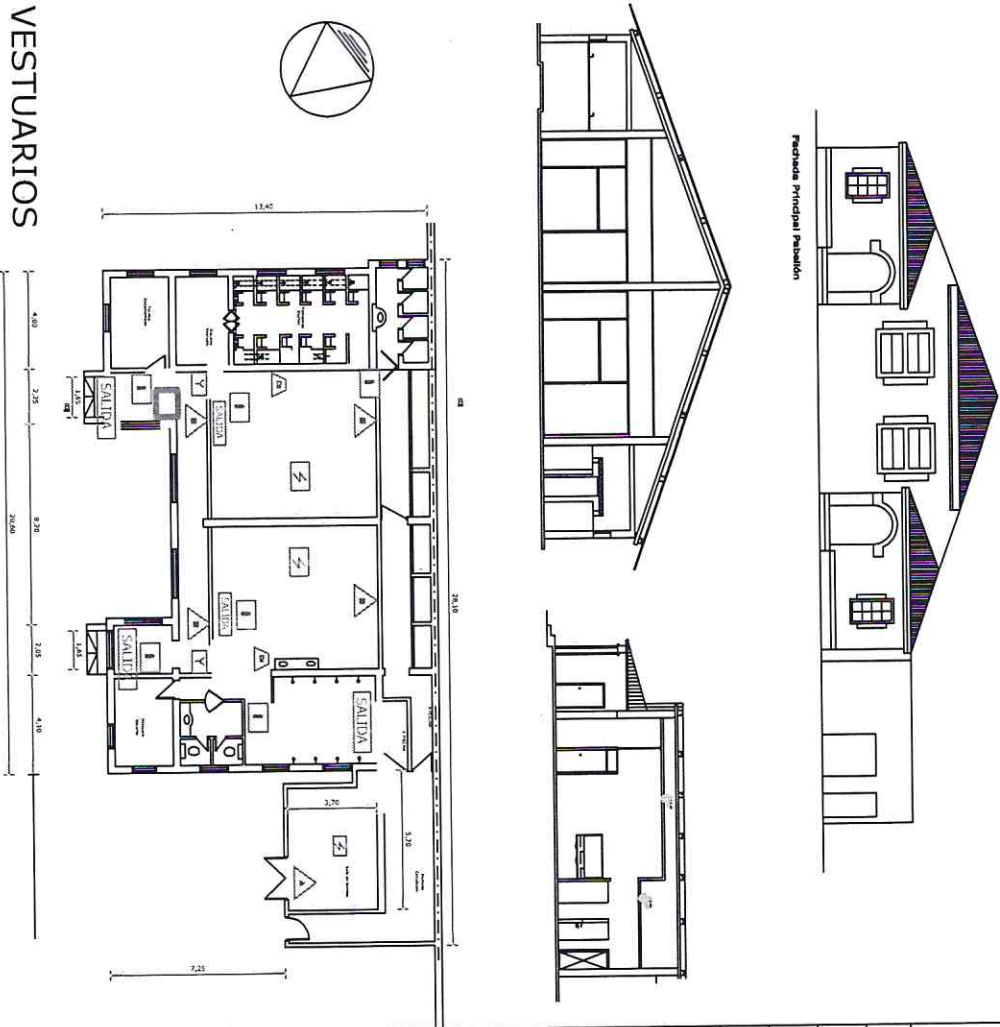
DESTINO F 3 centro deportivo

PROPIETARIO Comision nacional de educacion fisica Plaza de deportes N° 5

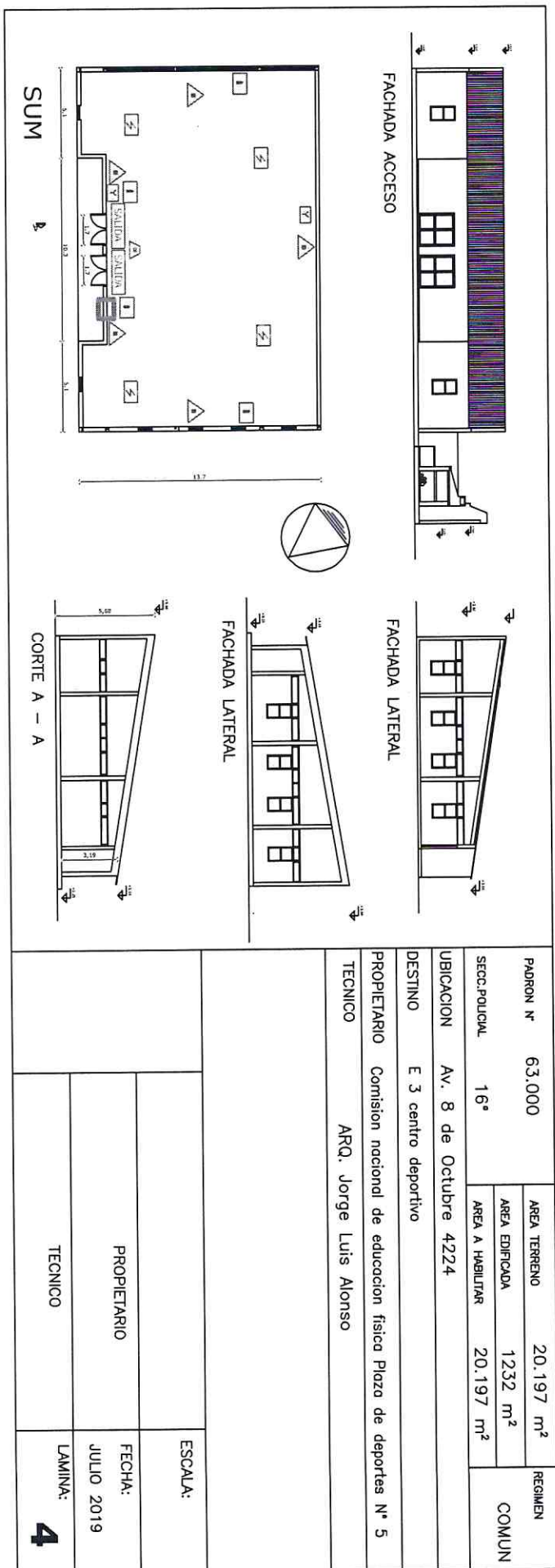
TECNICO ARQ. Jorge Luis Alonso

- SIMBOLOGIA**
- ▲ Extintor Tipo ABC 8 kgs.
 - ▲ Extintor Tipo CO2 3,5 kgs.
 - Luz de emergencia
 - Cortel indicador de salida
 - ▲ SALIDA Alarma acustica tipo sirena
 - ▲ Acionador manual
 - Sensor de humo puntual
 - Panel central de alarma

PROPIETARIO	FECHA:	JULIO 2019
TECNICO	LAMINA:	2



PADRON N°	63.000	AREA TERRENO	20.197 m ²	REGIMEN COMUN
		AREA EDIFICADA	1232 m ²	
SECC. POLICIAL	16°	AREA A HABILITAR	20.197 m ²	
UBICACION	Av. 8 de Octubre 4224			
DESTINO	F 3 centro deportivo			
PROPIETARIO	Comision nacional de educacion fisica Plaza de deportes N° 5			
TECNICO	ARQ. Jorge Luis Alonso			
		ESCALA:		
		PROPIETARIO	FECHA:	
		TECNICO	JULIO 2019	
		LAMINA:	3	



PADRON N°	63.000	AREA TERRENO	20.197 m ²	REGIMEN	COMUN
SECC. POLICL.	16°	AREA EDIFICADA	1232 m ²		
UBICACION	Av. 8 de Octubre 4224	AREA A HABILITAR	20.197 m ²		
DESTINO	E 3 centro deportivo				
PROPIETARIO	Comision nacional de educacion fisica Plaza de deportes N° 5				
TECNICO	ARQ. Jorge Luis Alonso				
		ESCALA:			
	PROPIETARIO	FECHA:	JULIO 2019		
	TECNICO	LAMINA:	4		