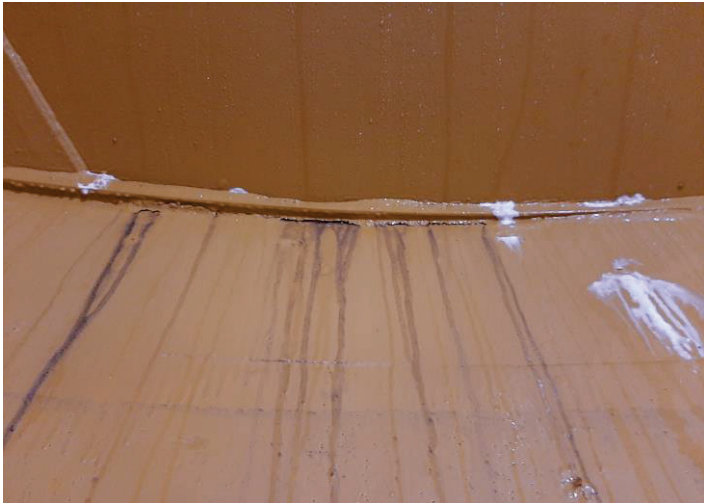
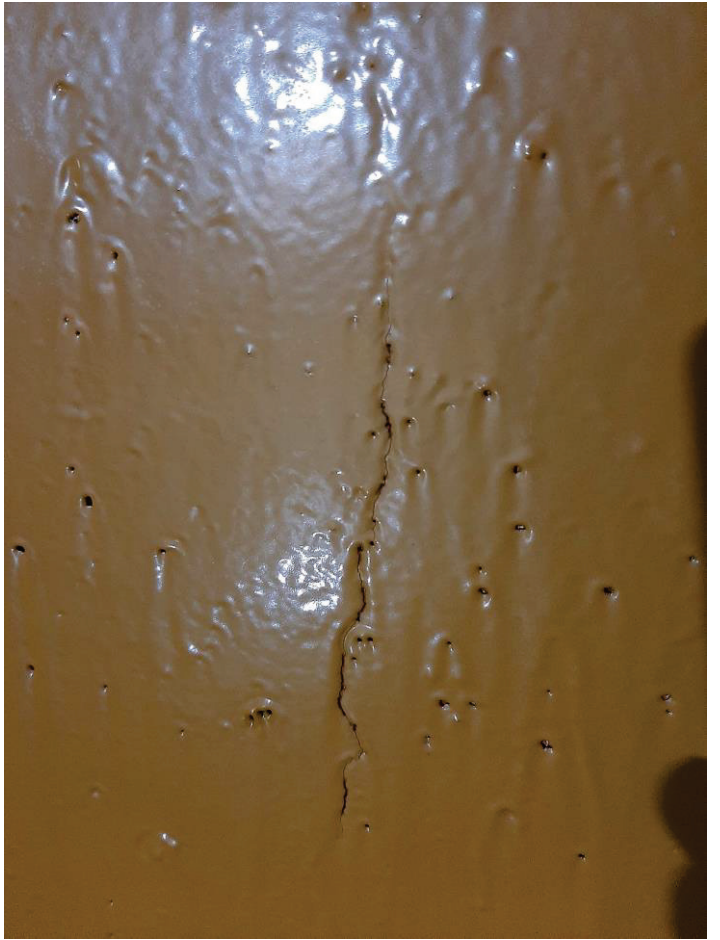
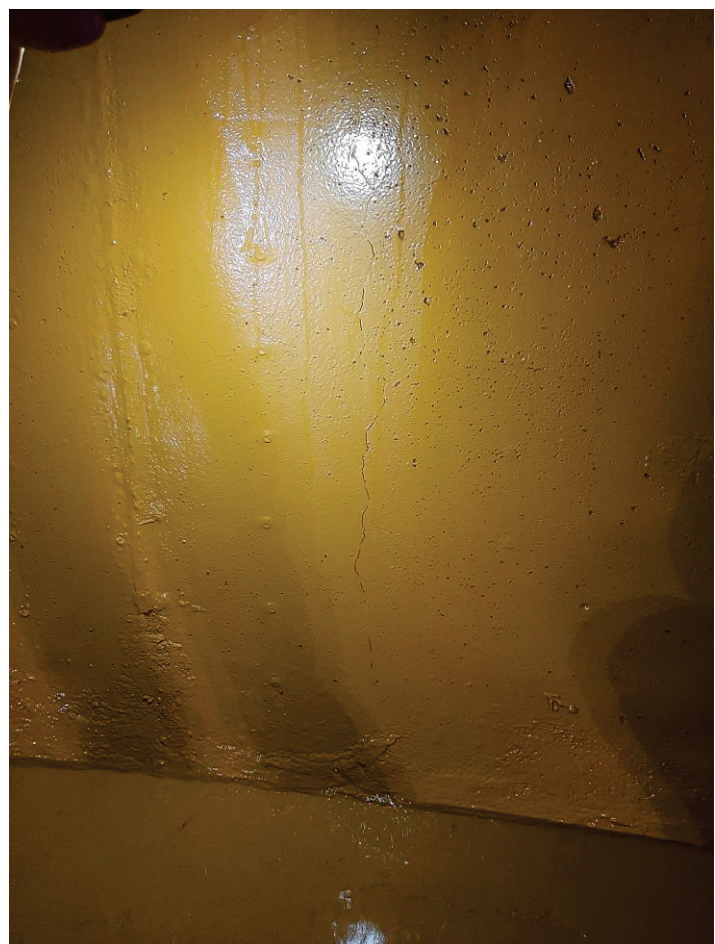


## RELEVAMIENTO FOTOGRÁFICO TK03-01 Y TK03-02





## RELEVAMIENTO FOTOGRÁFICO TK04-01





**PO-PTA-OP-0001/01**

# **IMPLANTACIÓN DE OBRADORES DE EMPRESAS CONTRATADAS**

## **- PROCEDIMIENTO -**

<b>Elaborado por:</b>	<b>Aprobado por:</b>
<b>FECHA: 2017</b>	<b>FECHA:</b>

---



## **0.- TRÁMITE Y REVISIONES**

### **0.1.- TRÁMITE**

Fue elaborado conjuntamente por el Arq. Claudio Valdéz, Arq. Analía Ruy-López y Ayudante de Arq. Carolina Oltmann y aprobado por el Sub Gerente de Operación de PTA Ing. Pablo Izquierdo.

### **0.2.- REVISIONES**

<b>Fecha</b>	<b>N° de revisión</b>	<b>Párrafos modificados</b>
2017	00	Documento nuevo.

## **1.- MARCO GENERAL**

Este es un procedimiento de implantación de obradores/contenedores de empresas contratadas en la manzana acondicionada para tal fin en la Central Térmica de Punta del Tigre

### **1.1.- INTRODUCCIÓN**

El presente procedimiento, refiere a los pasos que se deben seguir a los efectos de ordenar y optimizar los servicios disponibles para los obradores de las empresas contratadas que estén realizando tareas que requieren implantación en la Central Térmica PTA.

### **1.2.- OBJETO Y ÁMBITO DE APLICACIÓN**

Establecer el procedimiento para la estructuración del espacio destinado a obradores de empresas contratadas, llamado Manzana de Obradores.

La misma está zonificada según las redes de conexiones eléctricas y sanitarias existentes, así como también por la circulación interna.

Ámbito de aplicación: Central Térmica de Punta del Tigre A

### **1.3.- ALCANCE**

Comprende a todas las empresas que fueran contratadas para realizar tareas dentro de la Central Térmica Punta del Tigre, que requieran de instalaciones para el personal a emplear, materiales y equipos.

### **1.4.- VIGENCIA**

Este documento es vigente a partir de su distribución.

### **1.5.- INVOLUCRADOS**

- Subgerente de Operación de Central Punta del Tigre (PTA).
- Jefe de Servicio de Central Punta del Tigre (PTA).
- Departamento de Administración y Servicios Generales CCTT.
- Personal de mantenimiento de TER ubicado en PTA.
- Obras Civiles PTA.
- Empresas contratadas

## **2.- DEFINICIONES / ABREVIATURAS**

### **2.1.- DEFINICIONES**

Dirección: Equipo de personal de UTE a cargo de la dirección de obra.

Administración y Servicios: Equipo de personal de UTE a cargo de la organización y gestión del área de Manzana de Obradores y las instalaciones existentes allí pertenecientes a UTE.

## **2.2.- ABREVIATURAS**

2.2.1 PTA: Central Térmica de Punta del Tigre A

2.2.2 AyS: Departamento de Administración y Servicios Generales CCTT

## **3.- REFERENCIAS NORMATIVAS**

- Decreto 89/95 \_ Seguridad e Higiene en la Industria de la Construcción

[http://portal.ute.com.uy/sites/default/files/documents/files/institucional/decreto89-995\\_0.pdf](http://portal.ute.com.uy/sites/default/files/documents/files/institucional/decreto89-995_0.pdf)

- Decreto 125/014
- Decreto 406-88

## **4.- DESARROLLO**

### **4.1.-CARACTERÍSTICAS DE LOS OBRADORES**

El contratista deberá plantear a UTE con anterioridad al comienzo de las obras sus requerimientos de espacio según cantidad de personal asignado a la obra, materiales y maquinarias requeridas para la misma.

El o los obradores deberán estar siempre conformados por contenedores marítimos standard, pudiendo variar su tamaño según las necesidades entre 20 pies y 40 pies. En caso de ser necesario se podrán utilizar medidas menores en contenedores modificados para baños, por ejemplo.

### **4.2.-ASIGNACIÓN DE LUGAR A OCUPAR POR LA EMPRESA**

El lugar de implantación de la obra se entregará al Contratista en su estado actual salvo mención en contrario. En caso de ser necesario nivelación del terreno correrá a cargo del contratista.

El Contratista deberá visitar el lugar y compenetrarse de sus características antes de la presentación de las propuestas.

Se entregará al contratista un plano de la Manzana de obradores, dónde tendrá marcada la ubicación destinada por UTE para su implantación (ver Anexo 1)

### **4.3.-IMPLANTACIÓN DEL OBRADOR**

Se asignará e indicará al contratista, previo al inicio de la obra, el lugar específico dónde deberá implantar su o sus obradores, allí se dispone de puntos de conexión de Agua, Energía Eléctrica y conexión a Desagüe.

Dichas conexiones son a cargo y costo de la Empresa contratada.

El Contratista queda obligado a desagotar, desinfectar y cegar todo pozo existente, eliminar hormigueros según las indicaciones que imparta oportunamente **AyS**. Por la ejecución de estos trabajos no le cabe derecho a reclamación alguna.

En lugar apropiado, y sin que origine molestias a terceros, se instalarán baños y demás instalaciones del obrador de acuerdo a lo establecido por el Decreto 89/95, las que se mantendrá en aceptables condiciones de higiene.

#### **4.4.-CONEXIÓN ELÉCTRICA DEL OBRADOR**

Se dispondrá de una puesta de energía sin cargo o según rija en el pliego de condiciones. El contratista se encargará del tablero provisorio con los elementos de protección y comando. El tablero debe contar con disyuntor termo magnético y disyuntor diferencial.

La puesta de energía se concederá en un punto determinado, los materiales necesarios para las prolongaciones hasta el obrador serán de cuenta del contratista.

La mano de obra requerida para conexión desde el punto asignado desde el pre-ensamblado hacia el tablero del obrador será a cargo de UTE. La mano de obra para instalaciones internas del obrador será a cargo del contratista.

#### **4.5.-CONEXIÓN DEL OBRADOR A LA RED DE ABASTECIMIENTO DE AGUA**

En la Central de Punta del Tigre (PTA) el agua será de una perforación existente en el terreno; la empresa deberá realizar un ramal hasta su obrador, la misma es apta para higiene pero no es potable.

La empresa se hará cargo del suministro de agua potable para sus operarios.

Se deberá presentar a **AyS** proyecto sanitario de abastecimiento para su aprobación previo al comienzo de cualquier obra o instalación.

#### **4.6.- CONEXIÓN DEL OBRADOR A LA RED DE DESAGÜES**

El contratista está obligado a realizar las todas las conexiones necesarias para desagotar adecuadamente baños y comedores a la red de saneamiento interna de la central.

Se deberá presentar a **AyS** proyecto sanitario de desagües para su aprobación previo al comienzo de cualquier obra.

#### **4.7.- VIGILANCIA**

El contratista será responsable de sus instalaciones, equipos, herramientas y materiales, cuidando colocar cerraduras seguras en los locales donde guarde elementos valiosos.

No se podrá pernoctar en las instalaciones de UTE.

### **5.- REGISTROS**

No corresponde.

### **6.- INDICADORES**

No corresponde.

### 7.1.- ANEXO 1 – PLANO DE ZONIFICACIÓN DE MANZANA DE OBRADORES

